



Мастера
советского
искусства

Г. Поплавский





Лидия Акимова

Мастера
советского
искусства

Г. Поплавский



Москва Советский художник 1986



Основные даты жизни и творчества

1931, 15 февраля

Родился в г. Ровно Кировоградской обл., УССР

1947—1951 и 1954—1955

Учеба в Минском художественном училище

1951—1954

Служба в Советской Армии

1955—1961

Учеба на живописном отделении

Белорусского государственного

театрально-художественного института

1961

Принят в члены Союза художников СССР

1962—1965

Преподаёт в Белорусском

государственном театрально-

художественном институте

1965—1968

Преподаёт на архитектурно-строительном

факультете Белорусского

политехнического института

1965

Плавал на рыболовецком траулере

«Малахит» в северо-западной Атлантике

и Карибском море

1966

Творческая поездка в Финляндию

1967

Творческая поездка в Австралию,

Индонезию, Сингапур

1968

Почетный диплом Международного

конкурса «Красивейшая книга мира»

в Лейпциге

Творческая поездка в Приморский край

и на Сахалин

1969

Диплом и медаль им. Ф. Скорины

Республиканского конкурса на лучшие

издания

Серебряная медаль ВДНХ СССР, диплом

степени Всесоюзного конкурса на лучшие

издания

1969—1970, 1973, 1975, 1978

Творческие поездки в Индию

1970

Удостоен премии Ленинского комсомола

Белоруссии

Творческая поездка в Болгарию

1971

2-я премия Союза художников СССР

за лучший эстамп

1972

Премия IV Биеннале графики в Кракове

1973

Удостоен международной премии

им. Дж. Неру за вклад в укрепление

индийско-советской дружбы

Творческая поездка на Камчатку

и Командорские острова

Творчество белорусского художника — живописца, графика, иллюстратора Георгия Поплавского — явление яркое и своеобразное в современной художественной культуре. Особенно «прочно» он утвердился в сфере станковой графики. И дело не только в том, что на каждом большом смотре этого вида искусства непременно присутствуют серии его листов (широко экспонируются произведения Поплавского и за рубежом). Работы Поплавского, как совершенно справедливо отмечали все писавшие о нем, находятся в русле магистральных поисков графики двух последних десятилетий. И самое ценное состоит в том, что, являясь «отражением» каких-то общих, характерных черт развития этого искусства, творчество Поплавского несет всегда определенный индивидуальный характер, отличается особым складом мышления, отношения к миру, пониманием и видением его, своим подходом к задачам профессиональным, техническим, что так немаловажно в станковом эстампе. Он верен своим темам, своим стремлениям. Взявшись за разработку определенной темы, он идет последовательно к углублению ее, осмыслению во многих аспектах, как смысловых, так и пластических. Пытливость, зоркость взгляда, склонность к размышлению у Поплавского сочетаются с романтическим мироощущением, не покидающим его и при самом тщательном аналитическом подходе к изображаемому. Романтизм Поплавского, впрочем, имеет разную окраску и проявляется каждый раз особым образом. И еще одно чрезвычайно важное для понимания его творческого мировосприятия качество — это прочно заложенные морально-этические основы мирозерцания, понятия о добре и зле, прекрасном и античеловечном. Разумеется, все это для него отнюдь не абстрактные категории, а понятия, воспринятые в процессе личного жизненного опыта, формирования его общественного лица, «впитывания» традиций национальной культуры. А впечатлениями, событиями творческая жизнь Поплавского необычайно богата. Его родной город — Минск, но, как говорит сам художник, свое «местожительство» он делит с Браславщиной. Глубока, органична связь его с землей Белоруссии, с ее современностью, памятью военных лет, историей, культурой, литературными традициями, народным творчеством, жизнью и бытом современного села и города. Родной край представляет для Поплавского не простой «объект наблюдений», а подлинный животворящий неиссякаемый источник, питающий все его творческие импульсы. С годами не ослабевает его привязанность к «своей» земле, в общении с любимыми местами он открывает все новые и новые духовные ценности, побуждающие его и к поискам выразительных средств, языка, и к более глубокому осмыслению всего течения жизни, личных воспоминаний, собственных знаний и тех впечатлений и переживаний, которые рождаются от общения с памятниками культуры, с литературой Белоруссии прошлого и настоящего, с историей республики, древней и новой.

1974

Творческая поездка в Польшу
Диплом III Триеннале графики в Таллине
1975

1-я премия Союза художников СССР

за лучший эстамп

Награжден золотой медалью ВДНХ СССР

1978

Удостоен почетного звания заслуженного
деятели искусств БССР

Награжден специальным призом и

почетным дипломом Министерства

культуры ПНР за произведения

экспонированные на VII Биеннале графики
в Кракове

1980

Творческая поездка в Арктику и по

Енисею в составе творческой группы

СХ СССР «Художники — флоту»

1981

Диплом им. Ф. Скорины Республиканского
конкурса на лучшие издания

Творчество Поплавского находится в тесной связи со всей культурной традицией Белоруссии. Народное творчество, иконопись, современная и дореволюционная литература, фольклор неизменно привлекают его внимание, являются предметом раздумий, поисков собственных художнических путей. Он открыт всем впечатлениям жизни, натуре его просто противоречит профессиональная замкнутость. У него много друзей среди людей самых разных профессий. Среди них — известные писатели Белоруссии, деятели кино, люди науки. (Достаточно упомянуть о тех тесных контактах, которые связывают его многолетней дружбой с В. Быковым, Я. Брылем, А. Адамовичем.)

Творческая жизнь, художническая личность Поплавского представляется чрезвычайно характерной для современного советского многонационального изобразительного искусства. Примечателен здесь даже сам образ жизни, динамичный, исполненный глубокого смысла, целеустремленности. Как художник и гражданин своего времени Георгий Поплавский, как говорится, открыт всем ветрам эпохи, обуреваем постоянной жаждой познания не только близкого, но и далекого, порой экзотического. Его влекут все континенты, он хочет узнать людей, природу, приобщиться к смыслу жизни во всем ее многообразии.

Иногда может показаться, что Поплавский всегда в пути или накануне его, что его творчество — путевой репортаж, фиксация увиденного. Да, верно, неисчислимо количество зарисовок, набросков, графических и литературных записей. И они, действительно, свидетельствуют о неограниченной способности к восприятию разнообразных впечатлений, остроте наблюдений, умении отбирать, как бы оценивать на ходу. Но вошел в советское искусство Поплавский совсем не как мастер репортажа, а как художник крупномасштабных графических серий, каждая из которых содержит свой пластический образ и свою идейно-смысловую направленность. Поистине достойно удивления то, что при таком крайне динамичном, насыщенном событиями, встречами образе жизни у художника последовательно появляются основательные, глубоко продуманные произведения. Очевидно, в самом этом романтическом образе жизни веет дух времени, и он освещает мыслью и чувством все творчество художника. Достаточно назвать ряд основных графических серий мастера, чтобы почувствовать размах и напряженность его творчества: циклы «Северный Казахстан» (1963—1964), «Добытчики» (1966), «Белый континент» (1970), «Командоры» (1973), циклы, посвященные памяти военных лет — «Память» (1968), «Время длинных ножей» (1982), циклы литографий по мотивам произведений Якуба Коласа (1968) и Янки Купалы, серия «Индийский дневник» (1970—1973), посвященные Брагславщине циклы «Озерный край» (1975), «Прогулки с Ганешем» (1977—1979), «Льны Брагславщины» (1982), космические циклы «Высокое небо» (1974) и «Родина космонавтов» (1976—1978). Значительны его живописные работы, созданные в разное время.



К этому необходимо добавить многочисленные иллюстрации, и среди них в первую очередь выдающиеся по адекватности литературному произведению литографии, выполненные к военным повестям В. Быкова.

Окидывая в целом творчество Поплавского, думаешь о том, что наше время властно влечет художника, заставляет видеть мир в его разнообразии, размышлять о далеком и близком, героическом и низком, возвышенном и будничном, о земле и небе, о тайнах космоса... Каждая его тематическая серия несет помимо конкретной сюжетной основы и свою моральную, философскую, этическую направленность. Можно смело сказать, что Поплавский находится на главных рубежах современного искусства.

У него есть надежная «точка опоры» — это, как уже говорилось, его родина, Белоруссия, край родной. Она дает ему ощущение устойчивой гармонии бытия, незыблемости понятий красоты, «целесообразности» жизни. Но предоставим слово самому художнику, рассказывающему о любимой Браславщине:

«Цепь голубых озер, зеленых роц, лугов, полей — радуется своей невероятной чистотой. Здесь как-то по-особому воспринимаешь родство земли и человека. Высокое небо, шелест камыша, а по холмам — раздольные волны колосющихся хлебов, люцерны, льна... Достоинство крестьян, животноводов, рыбаков. Во всем возвышенность и ясность... Работается здесь легко. Но всякий раз, когда завершена работа, осознаешь эмоциональное напряжение, которое живет в тебе, которое живет в душе любого человека, хоть раз соприкоснувшегося с этим скромным и величественным краем. И снова, в который раз, возвращаясь к излюбленной теме, начинаешь мучиться и волноваться в поисках средств для выражения своей привязанности и любви. Думаю, что эта тема меня захватила надолго.

Каждый раз, возвращаясь из очередной поездки по стране или из-за рубежа, я вновь и вновь соотношу увиденное с давно знакомым, проверяя и сравнивая далекое с близким, родным».









3
Зерна
Из цикла по мотивам
произведений Якуба Коласа
1968



4
Смерть Михала
Из цикла по мотивам
произведений Якуба Коласа
1968

5
**Жнея. «Браславщина — край
озерный»**
Цикл по мотивам
произведения Янки Купалы
1971—1972





К образному решению столь дорогой для него темы художник подходил, опираясь на классическое национальное литературное наследие, постигая здесь традиционные черты народных характеров, уклада жизни, мироощущения. Весьма примечательно то, что он не только иллюстрировал произведения Якуба Коласа, Янки Купалы, но и создавал станковые графические циклы по мотивам их произведений, искал для этого необходимую технику исполнения, соответствующую искомому пластическому образу. Сразу следует подчеркнуть, что интерес этнографический у него очень быстро уступает место более глубинному пониманию, постижению народных характеров. Графическая декоративность заполнения листа, идущая отчасти от традиций народного искусства, сменяется поисками монументально-возвышенного, поэтического, содержательного пластического образа, объединяющего реальное и обобщенно-возвышенное, или, иначе говоря, правду жизни и идеал. Поиски идеала, гармонии не исключают для Поплавского обращения к драмам (о чем речь должна вестись особо), к показу тягот дореволюционной жизни. Как и его любимым писателям, Поплавскому совсем не свойственно идиллическое отношение к прошлому народной жизни. Поэтому почти трагедийные ноты звучат в цикле автолитографий по мотивам произведений Якуба Коласа («Зерна», «Жатва», «Смерть Михала»). Здесь интересна не просто заданная литературным источником концепция, а прежде всего та устремленность найти композиционные, фактурные и графические средства, способные наиболее непосредственно выразить представление художника о существовании крестьянской судьбы.

Можно назвать в какой-то мере продолжением, развитием темы, углублением и расширением философско-символического ее осмысления ныне широко известный цикл автолитографий «Браславщина — край озерный», который, по словам художника, создан по мотивам произведений Янки Купалы и который безусловно имеет самостоятельное значение. Здесь у Поплавского отчетливо выражена, пожалуй, одна из ведущих проблем, занимающих художников на рубеже 60—70-х годов, — интерес к национальным истокам нравственного и эстетического идеала, выраженного в народных образах. Для белорусского искусства это особенно характерно. Для воплощения таких общих понятий Поплавский не случайно опирается на литературное творчество Янки Купалы, а ключом к раскрытию поэтической сущности образов становится характеристика его персонажей, изображая которые Поплавский приходит к символическим обобщениям. К этому направлены и поиски пластических средств. В этих работах Поплавский ищет более сложный образный строй романтических ассоциаций. Более насыщенным становится и эмоциональное содержание образов; они воплощают одновременно драматические, лирические, возвышенно-поэтические стороны жизни народа. И дело здесь не только в литературном



7
После полудня
Из цикла «Озерный край»
1975

8
Дривяты-озеро
Из цикла «Озерный край»
1975



источнике, но и в стремлении самого мастера постичь как бы извечно ценностные, жизнестойкие основы бытия крестьянина — труда, отдыха.

Поплавский глубоко проник в суть красоты и поэзии, высокого достоинства народной жизни, выразив свое понимание убедительно и возвышенно. Тема значительности и радости труда на земле, и именно на земле его родины, на Браславщине, в работах, если их рассматривать в совокупности, ставится широко, трактуется в историческом плане. Он ищет нити, связывающие понимание моральных основ труда, быта, достоинства людей в прошлом и настоящем. Не случайно, что почти одновременно с работами, выполненными по произведениям Якуба Коласа и Янки Купалы, он создает широко известное живописное полотно «Браславские колхозницы» (1970), которое интересно прежде всего передачей трудового процесса в монументально-поэтическом целостном образе. Живописно-пластическими средствами автор выражает радостные стороны труда, ритмическими построениями подчеркивает слаженность коллективной работы. Особое внимание уделяет художник не психологии персонажей, а созданию эмоциональной атмосферы единства их душевного, внутреннего состояния, ощущения полноты и радости жизни. Этому в большой мере способствует пейзаж с широкими пространственными планами, мягкими, перетекающими, словно волны, холмами. Существенным представляется общее направление поисков жизненного идеала как в графике, так и в живописи, утверждение наиболее крепких жизненных основ в плане поэтической романтики. Поэзия бытия современной Браславщины, в ее приподнято-поэтическом понимании, освещении, ярко выражена в графическом триптихе «Озерный край».

Хочется отметить, что эта серия создавалась не сразу после автолитографий, выполненных по мотивам произведений Янки Купалы. Между этими двумя работами появились такие значительные в творческой биографии мастера, да и в современной станковой графике, серии, как «Командоры», «Высокое небо» (цикл посвящен космосу), заканчивалась работа над серией «Индийский дневник». И все же мысль о жизни Родины, о близком крае не прерывается. Триптих «Озерный край» как бы продолжает поэтическое повествование, начавшееся в предыдущей серии, уже на основе личных наблюдений. Но связь очевидна. Тот же высокий строй мыслей, несколько приподнятые интонации повествования о поэтической основе жизни человека и природы, крестьянского труда в листах «Чарот», «Дривяты-озеро». Этот строй не нарушает и конкретное жанровое повествование листа «После полудня». Выполненные в технике сухой иглы листы цикла при всей изящности, живости и легкости обладают известной монументальностью, достигнутой за счет устойчивой, спокойной композиции, выделения отдельных компонентов среды, которые благодаря этому воспринимаются как символы — красоты, изобилия, труда... Так, он не изображает реальное озеро («Чарот») и реальное пространство, а показывает как



9
Чарот
Из цикла «Озерный край»
1975

бы обособленные «фрагменты» воды, камышей, трав; или, создавая образы рыбаков, особое внимание обращает на расположение, фактуру, причудливую форму рыболовных сетей и т. д. «Выборочное» изображение реальной среды, акцентировка одних форм и размытость или вообще отсутствие других, свободная компоновка фрагментов, осуществленная художником органично, без излишней рационалистичности, позволяют ему, оставаясь целиком на основе реальности, достичь определенного синтеза своих непосредственных впечатлений, раздумий, переживаний, дать формулу мыслей и чувств. Однако не менее сильны и те самые непосредственные импульсы, которые питают все творчество Поплавского и настоятельно требуют и своего прямого воплощения не только в путевых набросках, зарисовках, но и в законченных композиционных листах. И наиболее убедительным, думается, воплощением таких стремлений явился цикл офортов «Прогулка с Ганешем». Уже само название выражает глубоко личный, интимный характер цикла. Ганеш — не загадка, не метафора, не символ. Это имя собаки художника, а Ганеш, по индийским легендам, — покровитель путешественников и странствующих. Внимательно, пристально вглядывается художник во все детали, подробности встречающегося ему на пути. В природе его интересуют не только пейзажи, но и отдельные деревья, которые так же значительны, как и панорамы пейзажа. При цельности охвата действительности, он большое значение придает деталям. В сочетании исторического памятника, возвышающегося в композиции, и повседневной суеты сегодняшнего дня предстает неповторимо своеобразный облик небольшого районного города («Ивенец»), неброская, тихая красота белорусской природы («На озере Плюсно»), обаяние деревенского неторопливого быта («Гости в хате»), характерность натуры молодого рыбака («Иван Кайдалов из Опсы»). «Прогулка с Ганешем» на сегодня, пожалуй, самый интимный, лиричный цикл Поплавского, где он свободно, эмоционально-раскованно «предается» глубоко личным впечатлениям, «обнажая» свою тонкую восприимчивость, наблюдательность, доброту и «расположенность» к тому, что встречается ему на пути. Было бы неверно предполагать, что Поплавский, обретая известную раскованность, свободу выражения своих эмоциональных побуждений, откажется от иного подхода в решении задач графических серий: от обобщений, синтетичности в освоении материала жизни, от размышлений об общих ее закономерностях. Постоянно развивающееся и обновляющееся искусство мастера подтверждает, что именно эта линия, эта особенность эстетического освоения действительности очень близка ему, органично «вплетается» в его творчество. Свидетельство тому — серия цветных литографий «Льны Браславщины». В ней как бы развивается постоянно присутствующая в художественном сознании Поплавского идея о незыблемых ценностях коллективного труда, о красоте и силе народных характеров, общности людей разных поколений, традиционности определенных этических норм в со-





знании народа. Показывая женщин-льноводов, хорошо ему знакомых, Поплавский озабочен не только передачей конкретных процессов труда (что для него, впрочем, тоже немаловажно), но и созданием определенного положительного идеала народных типов, народного трудового сознания. Близкий классическому искусству художественный строй рождает и более широкие ассоциации с положительными, жизнеутверждающими началами современной действительности. Не будет преувеличением и вывод о том, что Поплавский сознательно идет к созданию поэтически-возвышенного образа народа, народной жизни, народного идеала. И в этом он разделяет путь многих художников советского многонационального искусства, решающих сходные проблемы. Национальная особенность творчества Поплавского ярко проявилась и в приверженности его к драматическим и трагическим темам войны. Часто говорят о том, что Поплавский — художник резких контрастов. Это справедливо. Контрастность его замыслов, его серий возникает отнюдь не от отсутствия твердых позиций в творчестве, а рождена глубиной восприятия действительности во многих ее острых проблемах, размышлениями о прошлом и настоящем, о началах добра и зла. Наиболее остро, резко, активно выражен протест художника против опасности повторения темных страниц истории в серии цветных автолитографий «Время длинных ножей» (1982), отличающейся монументальной гротесковостью, мрачной символикой зловещих образов безнравственности, бесчеловечности. Для Поплавского эта серия явилась продолжением начавшейся еще в конце 60-х годов работы над литографиями «Память». Современность, полная драматических коллизий, противоборства сил мира и сторонников гонки вооружения, заставляет властно задуматься о главных проблемах жизни. Сам художник так говорит об этом: «Перевооружение, размещение новых видов оружия в Европе — всего не перечислить, что заставляет говорить о заболевании этой болезнью... Художник должен эмоционально, образно предупреждать всех мирно живущих, сколь опасна болезнь... Эта тревога, обращенная к людям». Художник обращается к проблеме безнравственности философии и идеологии фашизма, стремится разоблачать их своими средствами — с помощью высокого мастерства графики, понимающейся до монументального звучания сатиры и гротеска.

Серия «Время длинных ножей» в творчестве Поплавского как бы противостоит своей острогротесковой направленностью многочисленным его произведениям возвышенно-героического и драматического плана, посвященным тяжким испытаниям народа в годы оккупации, героизму и мужеству советских людей. Темы эти постоянны, они идут как бы параллельно другим замыслам, и без них невозможна вся реалистическая, философско-содержательная линия его искусства, его глубоких внутренних импульсов. Поиски идеала

мирной жизни, красоты, поэтики труда, лирических переживаний, романтика странствий вместе с темами войны, разоблачения сил зла составляют правдивую эпическую повесть жизни народа. «Военная тема всегда присутствовала в моих работах начиная с дипломной картины «Память»... Война для моего поколения — страшный отрезок жизни. Его нельзя забыть. Его должны помнить все последующие поколения», — говорит художник. Как «вечную» тему рассматривает он этот исторический отрезок жизни народа и исследует его в самых разных аспектах — героики, трагедии, драмы, высоких моральных норм и глубины падения... Изобразительная эпопея Поплавского о Великой Отечественной войне составляет неотъемлемую часть замечательной традиции белорусского искусства и литературы, давших непревзойденные образцы творчества о времени великих испытаний. Естественно творческое содружество Поплавского с такими белорусскими писателями, как Я. Брыль, И. Мележ, А. Адамович, В. Быков.

Иллюстрации к повестям Быкова можно смело охарактеризовать как одни из наиболее сильных и драматичных в советской книжной графике о Великой Отечественной войне. Именно Поплавскому, художнику, глубоко осознающему нравственные проблемы эпохи, выбора позиции в острых жизненных ситуациях, внутренне напряженная, беспощадная в своей жесткой правдивости, требовательная в вопросах чести, долга, нравственных норм проза Быкова давала опору для создания адекватных по силе и драматизму образов, пластически воссоздающих атмосферу литературных повествований. Эта атмосфера «лепится» прежде всего в характеристиках персонажей и образа самой земли, как бы «вымороженной» и иссушенной горем и страданиями. Черные, белые, серые цвета в литографских листах звучат остро, драматично. Все крайне сурово, напряженно, обнажено. Та же жесткость — и в обрисовке персонажей. В их характеристиках Поплавский стремится к той же беспощадной правдивости, добивается той же боли переживания, которые свойственны прозе Быкова, где речь идет о безмерных страданиях людей под игмом оккупации, тяжести одиночных партизанских боев, о необходимости сохранения высоких норм морали в экстремальных условиях, о героизме и предательстве. В интерпретации Поплавского персонажи повестей Быкова обладают пластической и психологической убедительностью. Показывая их в кульминационные моменты нравственного выбора, он добивается большого внутреннего напряжения и драматизма образов.





13
Старые сосны
Из цикла «Прогулки с Ганешем»
1977—1979





14
Гости в хате
Из цикла «Прогулки с Ганешем»
1977—1979



15
Ивенец
Из цикла «Прогулки с Ганешем»
1977—1979





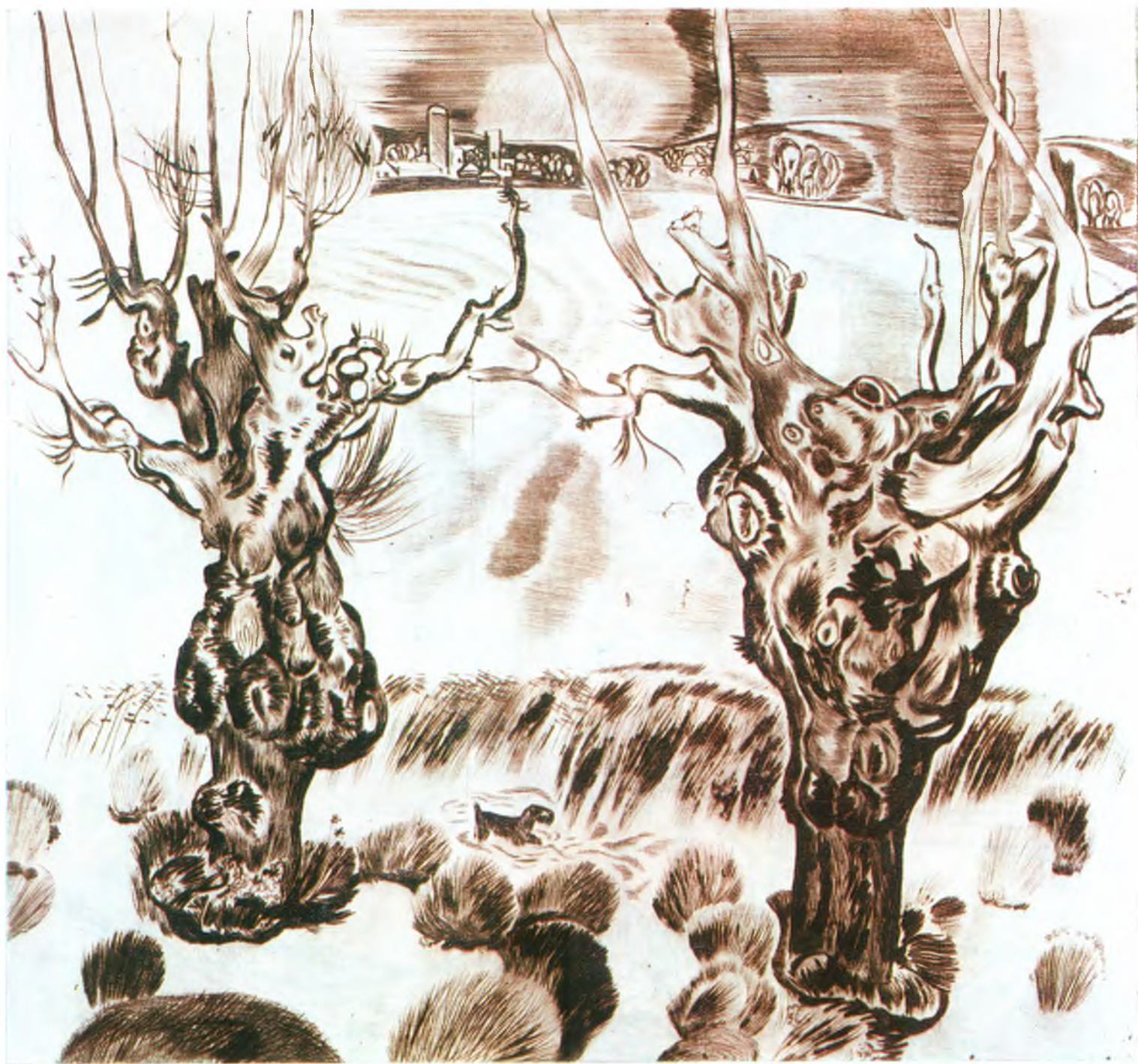
Может быть, именно в иллюстрациях к книгам Быкова с наибольшей силой проявилось замечательное качество Поплавского-художника: сочетание серьезности, глубины подхода к явлению жизни и литературы и высокой требовательности к своему профессиональному мастерству. Каждая композиция его иллюстраций осмыслена, закономерна, в ней нет необязательных компонентов. Суровость, строгость, жесткость общей тональности является моментом, ограничивающим богатую выразительность языка пластики, его гибкость, пронзительную остроту. Символические образы земли, детали пейзажа, столь просветленные, ясные в работах, повествующих о мирной жизни, в иллюстрациях к повестям Быкова будто ощетииваются, предвещают беду, опасность. И эта напряженная среда, предполагающая присутствие врага, определяет поступки, поведение человека; здесь раскрываются моральные нормы его жизни.

Быков, как мы знаем, настойчиво и последовательно анализирует состояние, характер героев, до конца доводит исследование их глубинных моральных основ. Художник тем же беспощадным и основательным способом совершает это пластически. Повторы, возвращения, «вглядывания» в людей, в обстановку соответствуют стилю прозы Быкова, разворачивающейся как бы неторопливо, но предельно напряженно. Темперамент художника, его тяга к людям, современникам, его воля и гражданская совесть, его чуткость к проблемам современности и истории, наконец, его неугасимая потребность постоянно работать, осмысливать свои наблюдения, мысли, чувства рождает разнообразие жанров, тематических циклов, возникающих порой как бы параллельно, часто диаметрально противоположных по содержанию. «У меня планы перехлестывают друг друга,— признается художник.— Еще не закончено одно, а в голове «роится» новая тема...» Такое разнообразие интересов, простирающееся от репортажа до символических обобщений, заставляет его как профессионала, не терпящего дилетантизма, овладевать многими выразительными средствами живописи и графики.

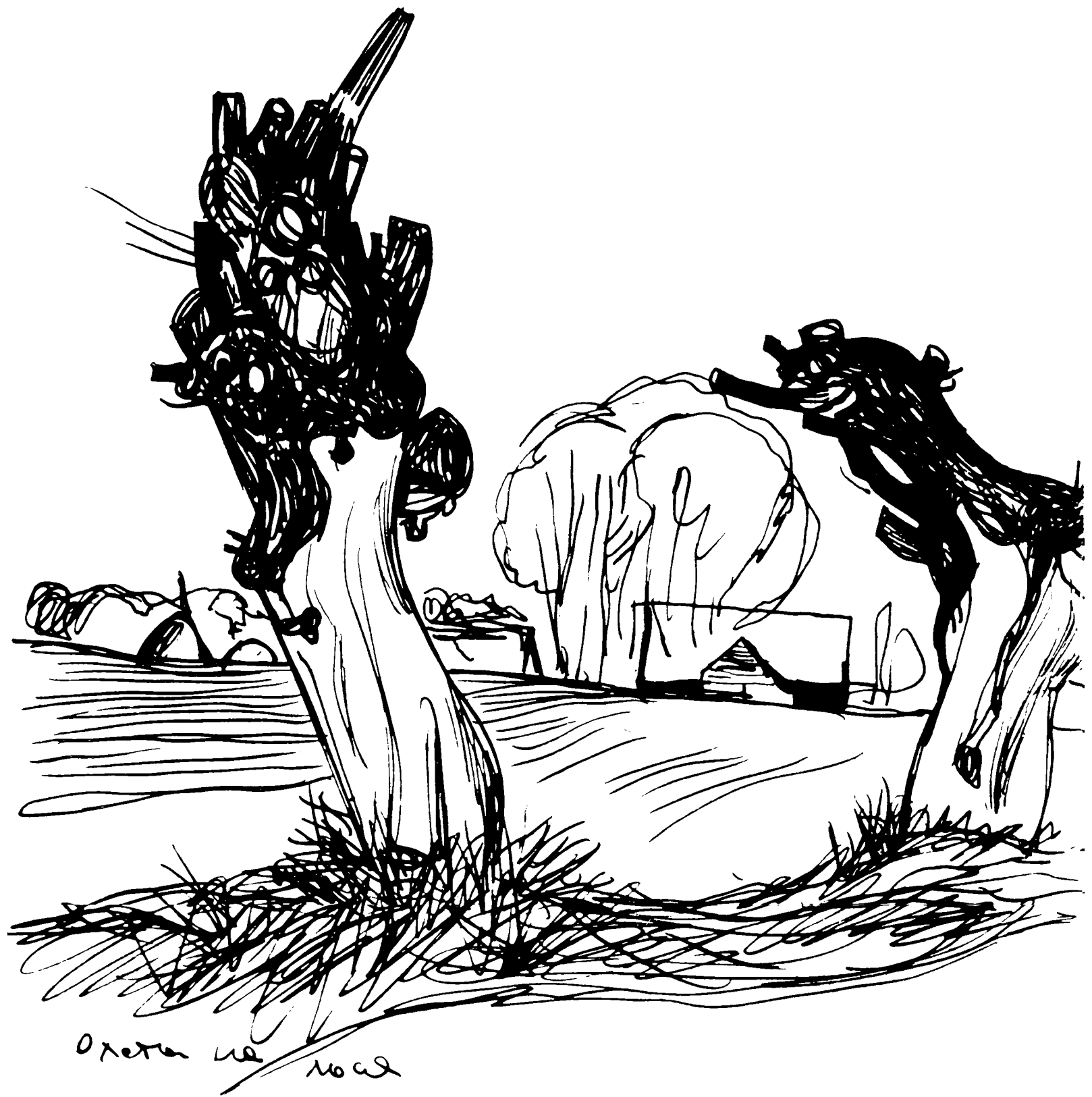
Можно сказать, что стремление использовать средства выразительности разнообразных техник не уступает его жажде познания жизни. Из слияния рождаются произведения, наполненные подлинным волнением и несущие всегда печать личности этого художника—личности неравнодушной, эмоциональной, открыто выражающей любовь и боль, восторг и трезвые размышления. (Конечно, при таком огромном напряжении не всегда удастся все «довести до совершенства», как говорит он сам.)



17
Пейзаж (Сон)
Из цикла «Прогулки с Ганешем»
1977—1979



18
Дубы в Забродье
Из цикла «Прогулки с Ганешем»
1977—1979



Oxera na road



Антон



Романтика дальних странствий и будни «трудных» профессий — одна из постоянных областей творчества художника. Сахалин, Атлантика, Командоры, Куба, Ледовитый океан, Камчатка, Новая Земля, Приморский и Хабаровский край, Монголия, Индия... Поплавский отдал дань «суровому стилю» в живописных и графических работах, посвященных труду советских рыбаков в Атлантике, создал немало живописных портретов-образов и композиционных графических листов (серия линогравюр «Добытчики»), полотна («Рыбаки Атлантики», «Добытчики мастера Туманова», «Насадка кухтырей»), несущих печать суровой монументальности. Именно о людях, совершающих свой постоянный и необходимый труд в условиях необычных, говорил Поплавский: «Персонажи моих работ — люди, которым я верю, которых люблю. Они, может быть, несколько жестковаты, подчас даже аскетичны, как правило, бескомпромиссны и могут показаться однозначными. Но это не так. В них я вижу то, что составляет основу всех моих сюжетов, — труд, борьбу, героизм, верность своему делу...» Тема романтики будней продолжилась в серии офортов «Белый континент», посвященной работе советской антарктической экспедиции. Эта серия создавалась на основе «Ледовой книги» Ю. Смуула, дневника начальника советской научной антарктической экспедиции Л. Дубровина, встреч с участниками экспедиции. И, разумеется, помогали и личные впечатления, зарисовки, сделанные художником во время своих странствий. В этих работах его прежде всего волновала возможность передать «в будничном труде мужественную правду подвига». Героическое начало доминирует в цикле автолитографий «Командоры». Дневниковые записи, зарисовки в блокнотах, отложившиеся впечатления, ощущения сформулировались в работах, ясно выразивших сложившийся у художника образ земли, определяющей незаурядность поведения человека, «призывающей» к мужеству, подвигу. Поплавский видит суровый край глазами первых исследователей. Он красив и грозен. В нем господствуют подчеркнута неприступные камни; они закрывают небо, замыкают пространство, они так велики, что человек среди них кажется бесконечно малым существом. Этот мир, эта природа, величественная и первозданная, опасна для человека («...трагически погиб»). Чтобы освоить грозный и прекрасный мир, необходимы недюжинный характер, воля... Именно в таком ключе создает Поплавский образ одного из первых исследователей Командоров О. А. Шмидта; его лицо «под стать» природе; красивые и резкие черты высечены как будто из того же материала, который господствует здесь.

Отдавая искреннюю дань восхищения героическим и драматическим началам, без которых художник не представляет себе современности, жизни вообще, Поплавский способен надолго увлечься явлениями и впечатлениями совершенно иного порядка. Так было с Индией. Индия «...зажгла во мне желание понять и полюбить ее, ее землю, ее народ.

И поэтому не случайно целый период в моем творчестве принадлежит этой удивительной стране... Чтобы понять дух талантливого народа, нужно побывать среди него, побродить, прикоснуться к древней культуре, воплотившей в себе нравственную чистоту и нежность, знания и мудрость, неистребимую любовь к прекрасному». Способность Поплавского видеть, поражаться и восхищаться помогла ему при создании огромного цикла рисунков, акварелей, литографий и офортов под общим названием «Индийский дневник» избежать поверхностной экзотики, найти язык, свойственный пластике этой страны, соединить современное и традиционное, создать особый стиль, в котором живая жизнь, наблюдения пропущены через особенности пластического понимания, свойственного традиционному искусству Индии. Индийские блокноты изобилуют подробностями. Позы, жесты, прически, одежды, натюрморты, повозки, животные, растения — все запечатлевалось с особой тщательностью. Иногда это были и целые композиции — сцены характерной ночной жизни улиц, когда кругом мелькают огни, открыты маленькие лавочки, во мраке светятся глаза, белеют сари, чалмы, женщины несут куда-то детей на бедрах... И вместе с тем — изучение произведений архитектуры и скульптуры, и опять бесконечные зарисовки. А затем изучение индийских сказаний по литературным источникам, символики изображений. Все это впоследствии было освоено, переработано, воплощено в листах, раскрывающих высокие понятия народа о добре, красоте, стремлении к миру. Увлеченный философией Индии, Поплавский создает цикл иллюстраций к «Тирукуралу» (Назидательные пословицы).

Цикл «Индийский дневник» и иллюстрации к «Тирукуралу» был высоко оценен как у нас, так и в Индии. За эти работы Поплавский был удостоен премии имени Джавахарлала Неру.

Личный жизненный опыт никогда не был для Поплавского единственным источником, стимулирующим его творческую мысль. «Общие вопросы», эмоциональный, практический и духовный опыт современников для него столь же необходим, как и свои конкретные знания и впечатления. Неудивительно, что он был среди первых исследователей темы «Космос» и сумел сформулировать в поэтически-пластических образах впервые открывшееся людям отношение к земле «со стороны», как бы после долгой разлуки, когда все привычное, малое, ранее незаметное становится особо дорогим, исполненным глубочайшего смысла. Эта особенность автолитографий цикла «Высокое небо» 1974 года была отмечена критикой. И если впоследствии сопоставление поэтических образов живой природы и авиакосмической техники стало своего рода стереотипом, общим местом ряда работ о космосе, то это несколько не снижает высокой поэтической символики листов Поплавского, в которых так ясно прозвучала тема любовного, обостренно-бережного отношения

к земле, к любой ее «малости», рядом с не менее искренним восхищением совершенством новой техники. В ту пору Поплавский стремился, с одной стороны, найти соответствие пластического совершенства современной техники и природы, а с другой — как он сам признавался — передать свое ощущение драматизма такой области деятельности человека, как освоение космоса. И образным воплощением драматического начала стало для художника небо — среда, таящая опасность неизвестности («Икар»). Символика листов серии «Высокое небо» — ясная и основанная на вещах «земных», знакомых, на которые художник предлагает взглянуть по-новому и более пристально. При всей заданности содержания, серия привлекала и продолжает привлекать общим романтическим настроением, неординарностью в сопоставлениях мира техники и природы. Восприятие «космической темы» усложняется в цикле офортов под названием «Родина космонавтов» (1976—1978). И если, подступая к работе над листами «Высокого неба», художник рисовал в Бюракане телескопы и различную аппаратуру, цветы и травы на холмах, наблюдал в телескоп звездное небо, слушал космонавтов, то позднее он очутился как бы в плену многочисленной литературы, околосмической информации разного характера, которую и попытался включить в свою новую работу. Она представляется более усложненной и рассудочной, лишенной эмоционально-романтического начала «Высокого неба». И вместе с тем ей нельзя отказать в известном драматизме, созданном, думается, прежде всего благодаря высокому мастерству, изощренности графической техники (офорт, мягкий лак, травление), сопоставлениям тончайших, изящных линейных построений и глухих заливок, острым столкновениям различных пластических решений, композиционной выразительности. Кроме того, здесь чувствуется желание художника в самом этом пластическом строе выразить свое ощущение масштабности времени, эпохи, истории. Есть стремление понять связь цивилизаций, постичь загадки, предлагаемые нам веками. Так появляются символ вечной красоты — Нефертити, опутанная проводами, или маска инков, парящая над взлетной полосой, и т. д.

Графическая изощренность и интеллектуальная усложненность «космических» работ, как мы уже знаем, не препятствуют Поплавскому видеть сегодняшний день с его заботами, поэтикой, драмами, красотой природы и людей, богатством духовной культуры.

Художник реализует свой талант в разных областях. Немалая часть его творчества отдана, как уже упоминалось, иллюстрированию. Книга — особая область искусства, и она требует специального подхода и разбора. Как и в станковой графике, в области книжной иллюстрации диапазон интересов



21
Лист I
Из цикла «Льны Браславыны»
1982



Поплавского очень широк. О некоторых его работах упоминалось. Следует, думается, еще раз подчеркнуть неизменную привязанность к творчеству классиков белорусской литературы — Янке Купале и Якубу Коласу. Большой том избранных произведений Якуба Коласа в оформлении и с иллюстрациями Поплавского (1982) можно считать в какой-то мере итоговой работой. Поплавский иллюстрировал прежде отдельные произведения, порой добиваясь блестящих результатов. Его иллюстрации к поэме Янки Купалы «Она и я» по праву считаются классикой белорусской книжной графики; в ней убедительно выражены поэтические представления автора о народных характерах, быте, труде, природе, найден соответствующий времени создания поэмы изобразительный стиль. Произведения Якуба Коласа, собранные в одной книге, разновременны. Все они хорошо известны, и тем труднее было художнику найти общий изобразительный эквивалент литературе.

С удивительным постоянством решает Поплавский целый ряд труднейших проблем иллюстрации классики — соединения современного художнического мышления, знаний, эмоциональных восприятий с традиционными, «классическими» представлениями о жизни народа, поэзии, драме, красоте. Непременность элементов этнографии, фольклора не уводит его в сторону ненужной идеализации и архаизации. Он находит верную основу, которая удерживает его на высоте подлинной поэтичности без ложного любования ушедшими приметами жизни. Общая концепция поэзии правды позволила художнику быть разнообразным в каждом отдельном произведении.

Творчество Поплавского находится, можно сказать, в зените своего пути. Перед ним теснятся все новые области исследования, история и современность, близкие люди, родной край и далекие экзотические страны. Замыслы его интересны, овеяны высоким стремлением понять глубокую суть жизни, выразить точно на высоком уровне профессионального мастерства свои представления. Художник не терпит приблизительности, неясности мысли и формы, незаконченности и расплывчатости выражения. Жажда узнавания нового у Поплавского непременно сочетается с неутомимостью в труде, основательностью и добротностью в работе над композицией, формой, техникой. Недаром на открытии выставки произведений Георгия Поплавского в Минске в 1982 году белорусский писатель Алесь Адамович сказал: «Это старая истина, что внутренний облик человека напрямую связан с тем, что он делает, пишет, рисует. Тем более, если это человек с таким талантом, как Поплавский. Он человек очень серьезный и глубокий. Он пишет про такие серьезные вещи, как мир, как война, как трагизм современного мира. Он задумывается над тем, как защитить этот мир теми средствами, которые у него есть».



рука и вафель не в розно,
 мать мила, чем
 амальгама
 или селитра
 селитра

К мурлы Ава
 „Объем на Колесе“





23
Лист II
Из цикла «Льны Браслащины»
1982

24
Лист III. Фрагмент
Из цикла «Льны Браслащины»
1982



**Браславщина,
край озер**

Браславщина, край Белоруссии, родная земля художника. Ей отданы самые сильные побуждения сердца. Интересно проследить, как идейно-тематические задачи, поэтика мироощущения заставляют художника искать пластическую форму, способную воплотить его мысль, чувство, отношение к теме. Органична связь циклов о прошлом и настоящем, и вместе с тем решение их различно, как различно и отношение к содержанию жизни, людям прошлого и настоящего, их труду, быту, мечтам.

В станковом цикле, созданном по мотивам произведений Якуба Коласа («Зерна», «Жатва», «Смерть Михая»), Поплавский акцентирует драматизм образов, ситуаций. Он стремится создать ощущение давленности, стесненности жизни дореволюционного крестьянина, физически и морально сильного, но не имеющего возможности преодолеть жизненные обстоятельства. Эту давленность он выражает непосредственно в композиции: будто «втиснуты» в плоскость литографского камня, а не листа бумаги, зажатые и не имеющие возможности распрямиться, вздохнуть вольно, мощные фигуры крестьян, выполняющих свою извечную работу, составляющую великий смысл жизни, но бессильных против условий существования. При всей драматичности круговорота жизни крестьян, художник выделяет их значительность, их силу духа. Заданность композиционного приема, четкие ритмические построения во всех листах, символическое значение таких деталей, как зерна, колосья, плоскостное построение пространства при глубине фактуры и почти скульптурной объемности фигур — все это сообщает циклу монументальную целостность, отчетливо ясно выражает замысел художника. Стилиевые особенности работы, помогая передать основную мысль, конечно, в чем-то и ограничивают возможности мастера. И естественно, перед ним снова и снова возникают задачи соединения жизненной правды и обобщения, непосредственности наблюдений и поисков языка, изобразительной системы.

«Браславщина — край озерный» — цикл автолитографий по мотивам произведений Янки Купалы — содержит более развернутую эстетически-философскую концепцию и отличается значительно большей свободой и гибкостью графического языка в той же технике автолитографии. Здесь, думается, характерно иное отношение к монументальности пластического строя, «смягчение» ее и преодоление суровой однозначности. Больше внимания уделяется декоративному строю листа, богатой разработке поверхности. Подвижна ритмика, виртуозно передана фактура, живо, гибко, изящно проработаны детали. Музыкальность линейно-ритмической организации листов (не превращающейся, впрочем, в орнамент), подчинение этому ритму изображенных крупно, «выпукло» деталей — колосьев («Жнея»), трав, цветов («Сеятель»)

способствуют созданию своеобразной метафоры, рождает ассоциативный ход мышления. Так сам декоративный строй становится содержательным, несущим определенную идею. Не менее существенным здесь нужно считать и преодоление статичности, динамику композиции таких листов, как «Сеятель» и «Жнея». При том, что пространство листов не обладает иллюзорной глубиной и как бы «распластано» по вертикали, тем не менее оно подвижно, живо, и это достигается и богатством фактуры, и особенностями монтажа. Сосредоточивая основное внимание на персонажах, Поплавский акцентирует художественно-эстетическую среду их бытования в пространстве самого листа. Пространство содержательно, оно рождает неповторимую эмоциональную атмосферу, отличающуюся подлинной поэтичностью. Подчинены же все элементы главному: созданию образов-аллегорий, образов-символов, олицетворяющих высокие морально-нравственные черты крестьянина-труженика, красоту, достоинство, лирическое очарование юности. Это образы крестьянина, крестьянки, юного музыканта (в листе «Тростник»). Ассоциативный ход пластических образов продолжается и в серии «Озерный край» (сухая игла), обращенной уже к Браславщине современной, но в своей поэтической основе непосредственно связанной с Браславщиной, открытой в поэзии Янки Купалы. В цикле цветных автолитографий «Льны Браславщины» поэтическое обобщение непосредственно связано с конкретной современной темой. Путь ассоциаций здесь уступает место прямому показу процессов труда, образов колхозниц. Монументальность, эпичность достигаются ритмической организацией групп первого плана, скульптурностью фигур, напоминающих классические барельефы, сдержанностью цветных объемов, соответствующих пластике фигур. Классическая заданность композиций цикла призвана выразить высокие понятия о труде, земле, людях. Острота видения реальности в ее разнообразных проявлениях, гибкость графического языка, помогающего передать лично эмоциональное переживание художника, воплощены в цикле «Прогулки с Ганешем». Он отказывается от какой-либо «заданности» композиционных построений, единых ритмических организаций. Листы строятся свободно, каждый раз соответственно конкретному мотиву. Техника — сухая игла, акватинта, автолитография — используется умело, свободно: она дает ему возможность использовать выразительность линии, тональной штриховки, передать подвижность, глубину пространства, игру света.



25
Лист IV
Из цикла «Льны Браславщины»
1982



26
Лист V
Из цикла «Льны Браславщины»
1982



Колн в воде ирландиям откритиане
 ирландиане, гомадриит.
 Лун гомадриит Мелле
 Далемиант Гелле
 Колн Лун



„Горбатый мен, бромбромт“
 Семил 57. Лунтис



Дун
 Лунтис
 Игнат
 Фелл

← Купа

6 ценуре Лунтисе с Игнат



**Памяти
военных
лет**

Переживший в детские годы фашистскую оккупацию, Георгий Поплавский навсегда сохранил в памяти впечатления трагического времени. Уже позднее его потряс документ — заключение Чрезвычайной Государственной комиссии, раскрывшей преступления оккупантов в местечке Тростенец по Могилевскому шоссе. Эти материалы побудили художника к созданию цикла «Память» (1968). Он долго искал материал, технику, наиболее способную точно передать отношение к трагической действительности. Отказался он от линогравюры, считая, что декоративность ее линий слишком поверхностна, неглубока. Остановился на литографии, выявив в ней возможности передавать рельефность, монументальность изображения. Таким листам, как «Июнь», «...читая материалы Чрезвычайной Государственной комиссии», присущи черты монументального реквиема. Художнику важно было в трагедии народа увидеть его силу.

Восприятие Поплавским эпохи Великой Отечественной войны созвучно не только всему белорусскому искусству, но и в особенности литературе. Его графические циклы создаются как бы параллельно литературным произведениям, в них художник ищет свои способы передачи темы. Таким является, например, цикл автолитографий по мотивам произведений А. Адамовича (1975). Жестокая, безжалостная сила фашистов, безликих, уподобленных тупому механизму («Хатынь»), противопоставляется самоотверженной борьбе партизан, укрываемых самой природой («Блокада»), страдающему под игом оккупации народу («Моральный контакт»). Образный строй «держится» на противопоставлениях, смысловых и графических. Фашисты — тяжелы, тупы; лица, фигуры крестьян прорисованы легкими, светлыми штрихами, что и придает им одухотворенность, чистоту.

Автолитографии, созданные к повестям В. Быкова, вошли в изданную книгу как иллюстрации, но, показанные неоднократно на выставках, они воспринимались и как вполне самостоятельные листы. Сюжеты их соответствуют тексту, особенности образного строя адекватны ему, и тем не менее в своей пластической завершенности, в решении темы искаленной войной земли, в том, как художник преобразует пространство, реальный пейзаж, заставляя его выполнять определенную смысловую, символическую функцию, много самостоятельных, присущих только изобразительному языку особенностей. То же можно сказать и о пластике изображенных



30
Июнь
Из цикла «Память»
1968

31
Памяти Дарьи Петровны
Машеровой
1982





Георгий Поплавский для меня в одном ряду с белорусской прозой, которую обозначают и характеризуют имена и произведения Кузьмы Чорного, Василя Быкова, Виктора Казыко и других. Это яростная по чувству и пафосу литература и графика, но одновременно тонкая, очень сложная и богатая по мастерству.

Не случайно Поплавский столь органично «вписывается» в качестве иллюстратора в белорусскую «военную» прозу.

Георгий Поплавский в числе художников высокого класса, которые все более осознанно берут на себя роль, миссию, которую, думается, обязаны будут выполнить литература и живопись, искупая исторический грех свой: искусство создало (в значительной степени именно оно) ореол привлекательности, притягательности над каской кровожадного Марса, ему, искусству, этот ореол и рушить, стирать в сознании людей атомного века. Фашизм, а сегодня и оружие, грозящее человечеству гибелью, до конца обнаружили, обнажили бесчеловечную природу Марсова занятия — войны.

Достаточно посмотреть серию «Время длинных ножей» и другие работы Поплавского антивоенного содержания, чтобы убедиться, что и сама манера его подчинена этой задаче — срывать с Марса привычно величественные доспехи.

Алесь Адамович



32

Хатынь

Из цикла по произведениям

А. Адамовича

1975

33

Моральный контакт

Из цикла по мотивам

произведений А. Адамовича

1975

34

Блокада

Из цикла по мотивам

произведений А. Адамовича

1975



персонажей. С особым вниманием он решает пластические взаимоотношения человека и среды, пространства, которое неотъемлемо от происходящих здесь драм, трагических коллизий. Он спрессовывает пространство, оставляет в нем немногие, но остро звучащие приметы — белые снега, сухие, шуршащие травы, черные избы, огромные стволы деревьев. Во всем — холод, жесткость, все воплощает драматизм происходящего. Земля будто вздыбилась, ошетибилась. Это место действия, диктующее поведение героев, заставляющее обнажить суть их характеров, поступков.

Резкая гротесковость цикла цветных автолитографий «Время длинных ножей» (1982), где беспощадная отвратительность отрицательных образов продиктована идеей ненависти к идеологии фашизма. На другом полюсе миропонимания художника — отношение к памяти народного героизма эпохи Великой Отечественной войны, классическая возвышенность, сочетающаяся с реальными чертами в монументальном и женственном одновременно образе молодой крестьянки, уничтоженной фашистами за помощь партизанам (офорт «Памяти Дарьи Петровны Машеровой», 1982).





Георгий Поплавский — художник неиссякаемого вдохновения, точного предметного видения, отлично владеющий всеми способами графического изображения.

Почти во всех его иллюстрациях к произведениям литературы приятно поражает в первую очередь скрупулезное знание о предмете иллюстрации, передача его на бумаге во всех существенных подробностях при той степени художественности, которая сообщает зрителю гораздо больше того, что изображено непосредственно.

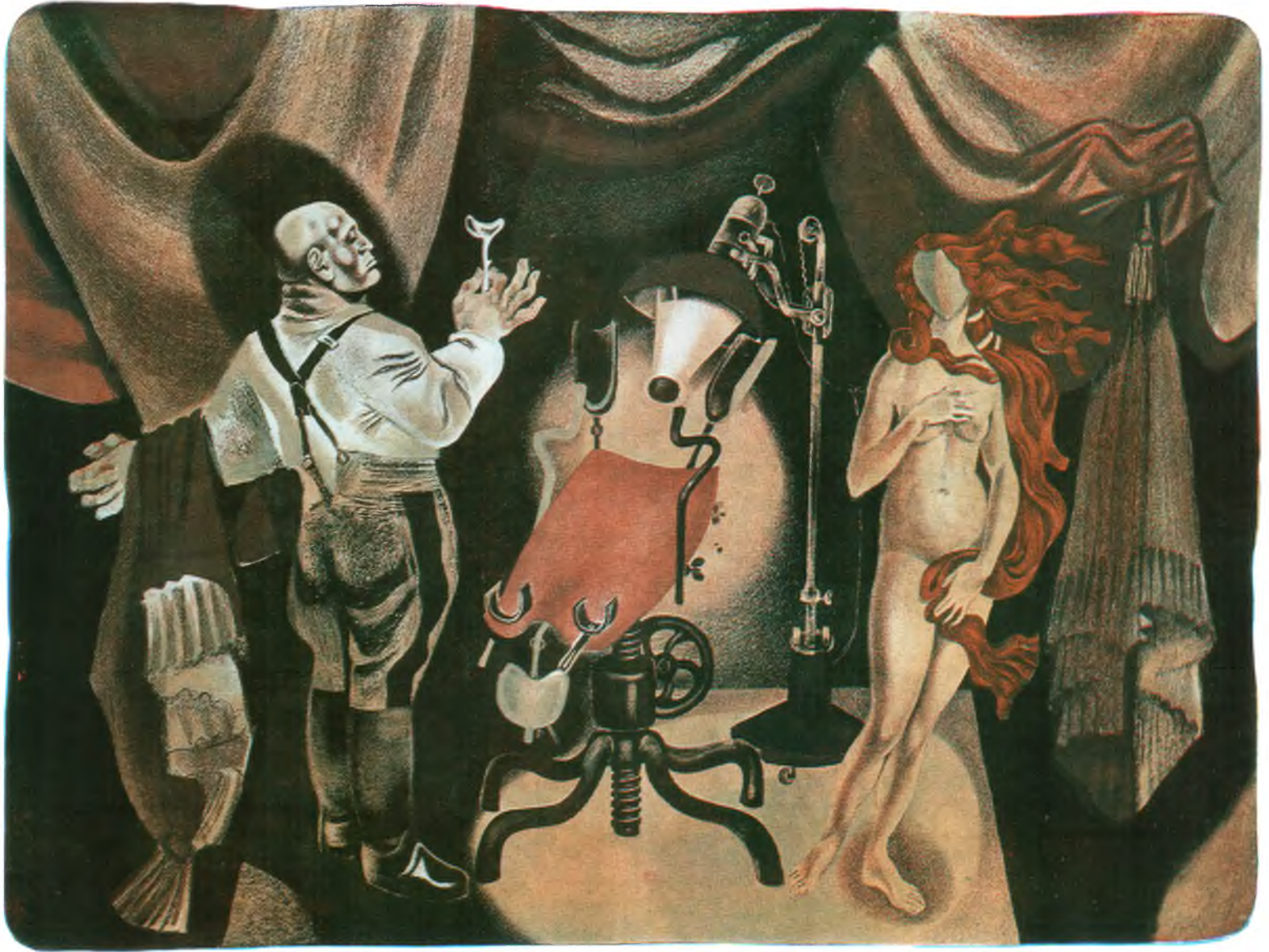
В течение недолгого времени Поплавский проиллюстрировал несколько моих повестей, создав прекрасную графическую серию, посвященную сложным перипетиям борьбы советских воинов и партизан в годы Великой Отечественной войны. Я думаю, что эти его работы можно рассматривать как самостоятельные и самоценные произведения изобразительной эпики. Они будят воображение и сообщают особое вдохновение в литературной работе.

Белорусское изобразительное искусство последних лет обогатилось замечательными работами Поплавского в области иллюстрации поэзии классиков нашей литературы Янки Купалы и Якуба Коласа, которые трудно с чем-либо сравнить из предыдущей национальной графики. Это произведения, полные правды народной жизни, ее неувядающей поэзии, подлинного драматизма и мастерства художника божьей милостью. Графический почерк Поплавского самобытен по своей природе и вбирает в себя многое из лучших традиций национальной и мировой графики.

Георгий Поплавский представляет собой талант, которые нечасто случаются даже на нашей, никогда не бедной талантами, русской земле.

Василь Быков



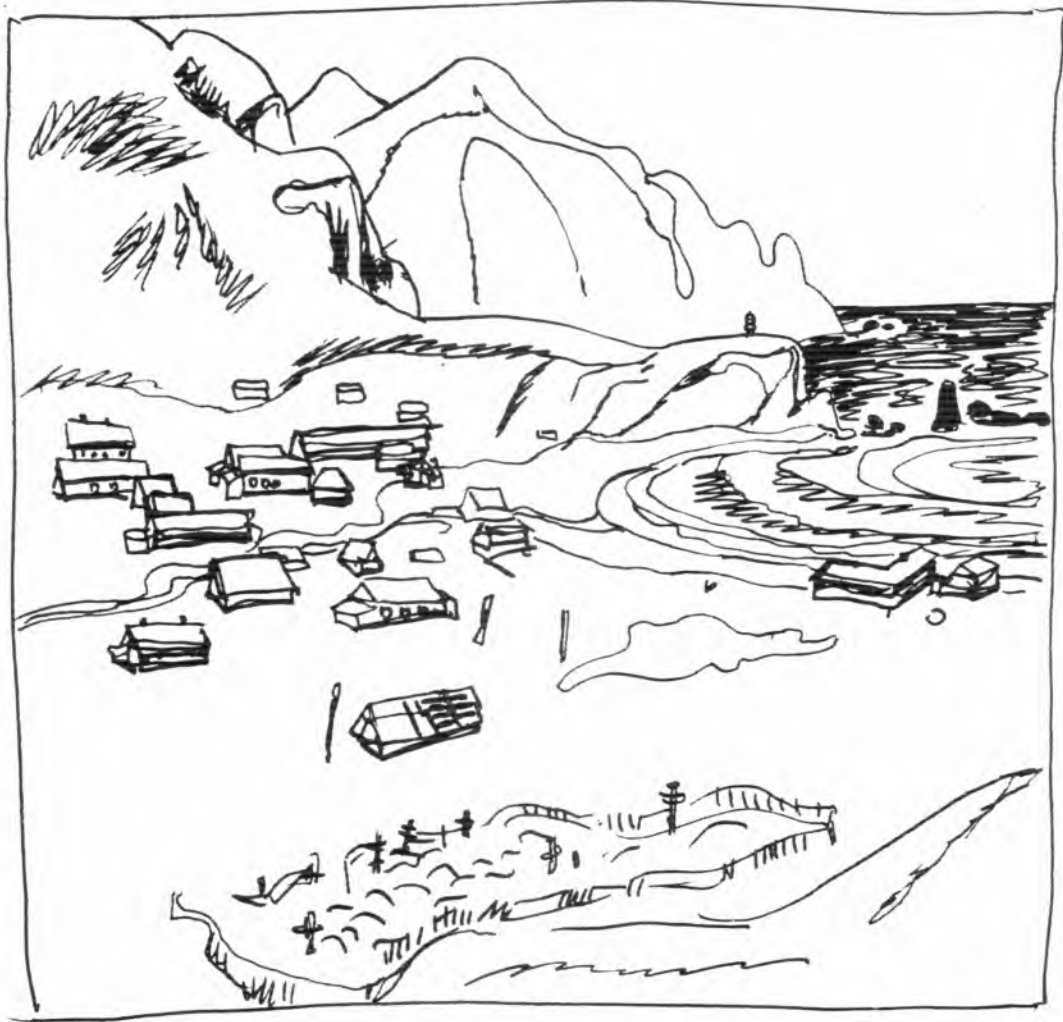


42
Моральный контакт
Из цикла «Время длинных ножей»
1982



43
Колыбельная
Из цикла «Время длинных ножей»
1982

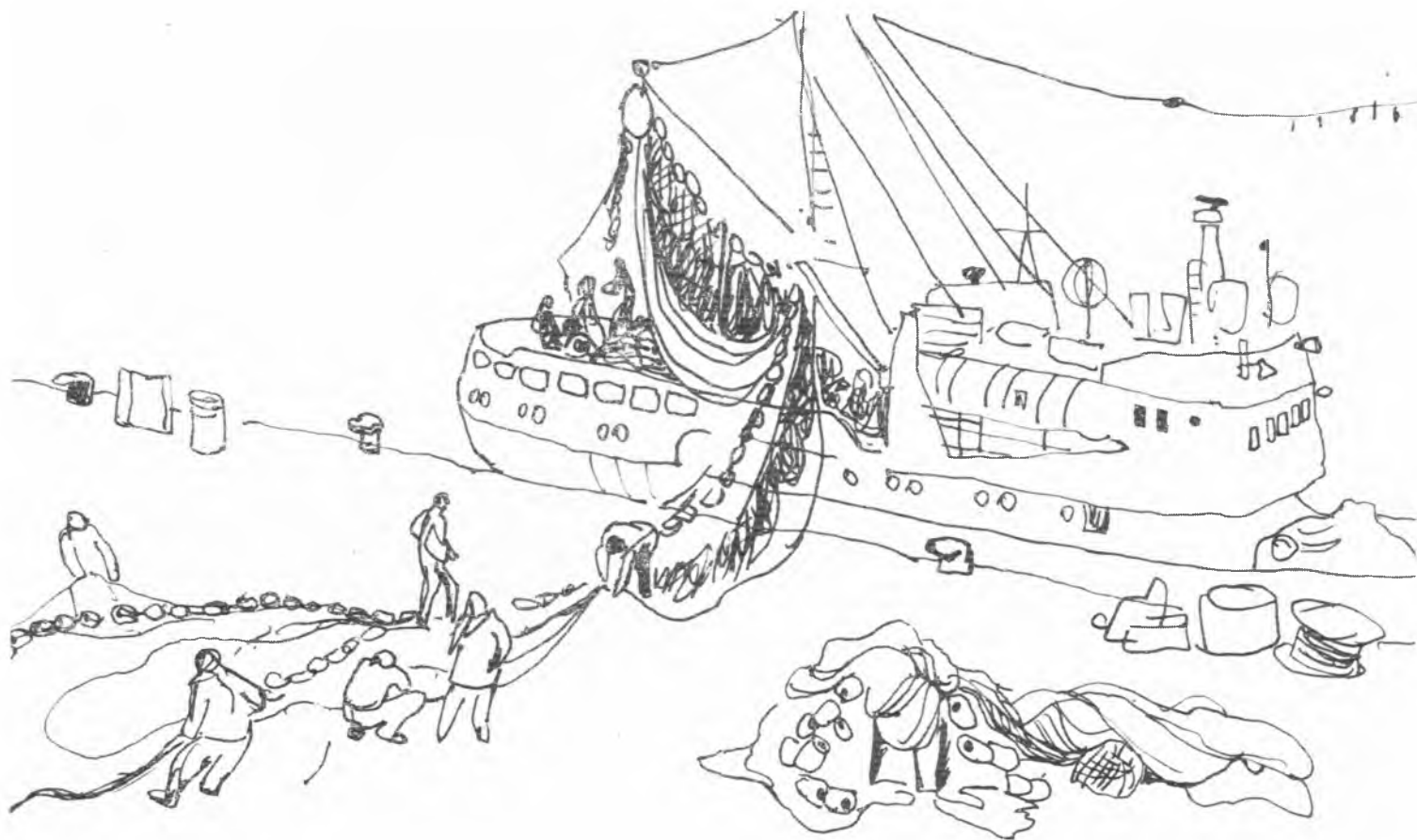
Наше дело — это дело,
 Они любят жить, играют и всё
 время смеются за нами. Лишь
 мне, они взирают ^{поноухими} ~~подрост-~~
 ком с ~~большими~~ ~~ушами~~ на
 толстых ~~длинных~~ ~~ноздрях~~ с



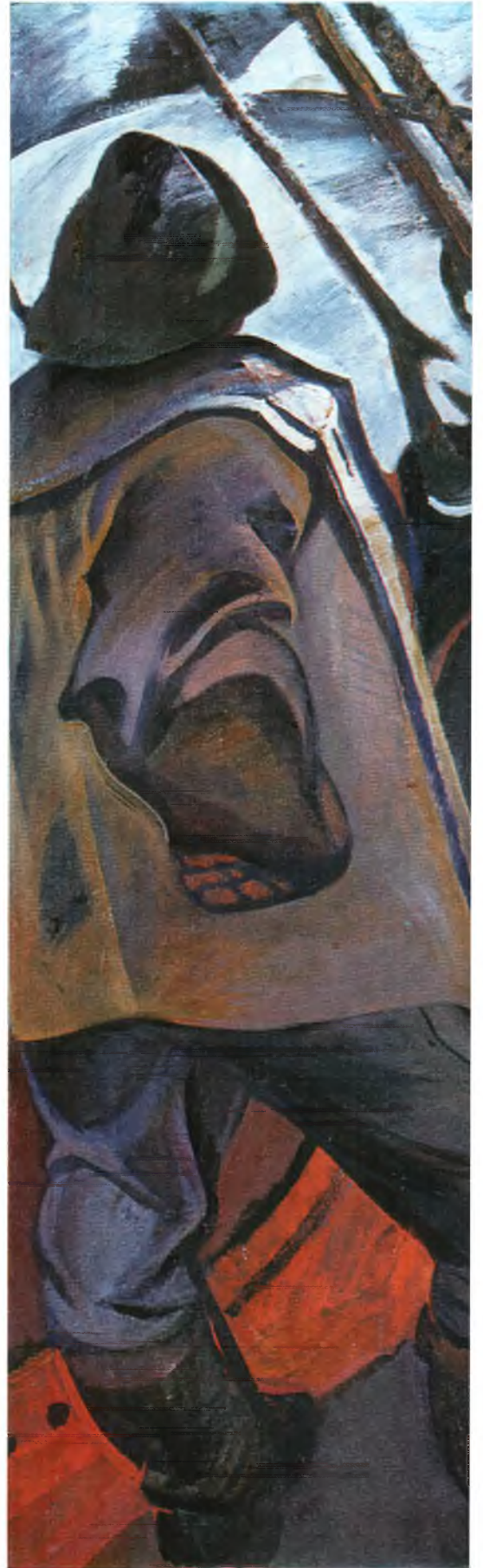
**Романтика
дальних
странствий**

Захваченный новыми впечатлениями, которые непосредственно отражаются в многочисленных зарисовках в его записных книжках, Поплавский всегда в дальнейшей работе стремится сформулировать основное, поразившее его содержание жизни рыбаков, полярных исследователей.

Ранние живописные полотна и серия линогравюр «Добытки» бескомпромиссно суровы. В живописи художник предпочитает сочетание контрастных цветов, подчеркивает грубость, силу фигур, лиц. Он не допускает и намека на «смягчающие» тяжелый труд моменты за счет цветового богатства или композиционной свободы. Резкость, определенность характерны и для линогравюр. Однако в дальнейшем Поплавский довольно решительно преодолевает такую пластическую прямолинейность. Офорт, литография, в которых он постоянно совершенствуется, помогают ему передавать богатство и разнообразие фактур, форм, глубину или замкнутость пространства, контрасты масштабов, освещения, цветовые нюансы. Он свободно пользуется сопоставлением «несопоставимых» деталей, «сталкивает» великое и малое ради выявления особенностей той или иной среды, показывая значение целого и частного. Он овладел искусством выражения и красоты суровых краев, и драматизма пейзажей, и вдохновенности труда. Освобождаясь от излишней заданности ранних работ, Поплавский как бы возвращает порой в продуманные, стройные композиции и свежесть первых впечатлений, усиленных выверенным, точным, мастерством. Так появляются в листах детали — растения, снасти, строения, животные и т. д., приобретающие особо острое звучание в общей композиции.







47
Добытчики мастера Туманова
1966







48
Добытчик В. Никульников
1965

49
Пурга
Из цикла «Белый континент»
1970

Нет, остров наш не обити.



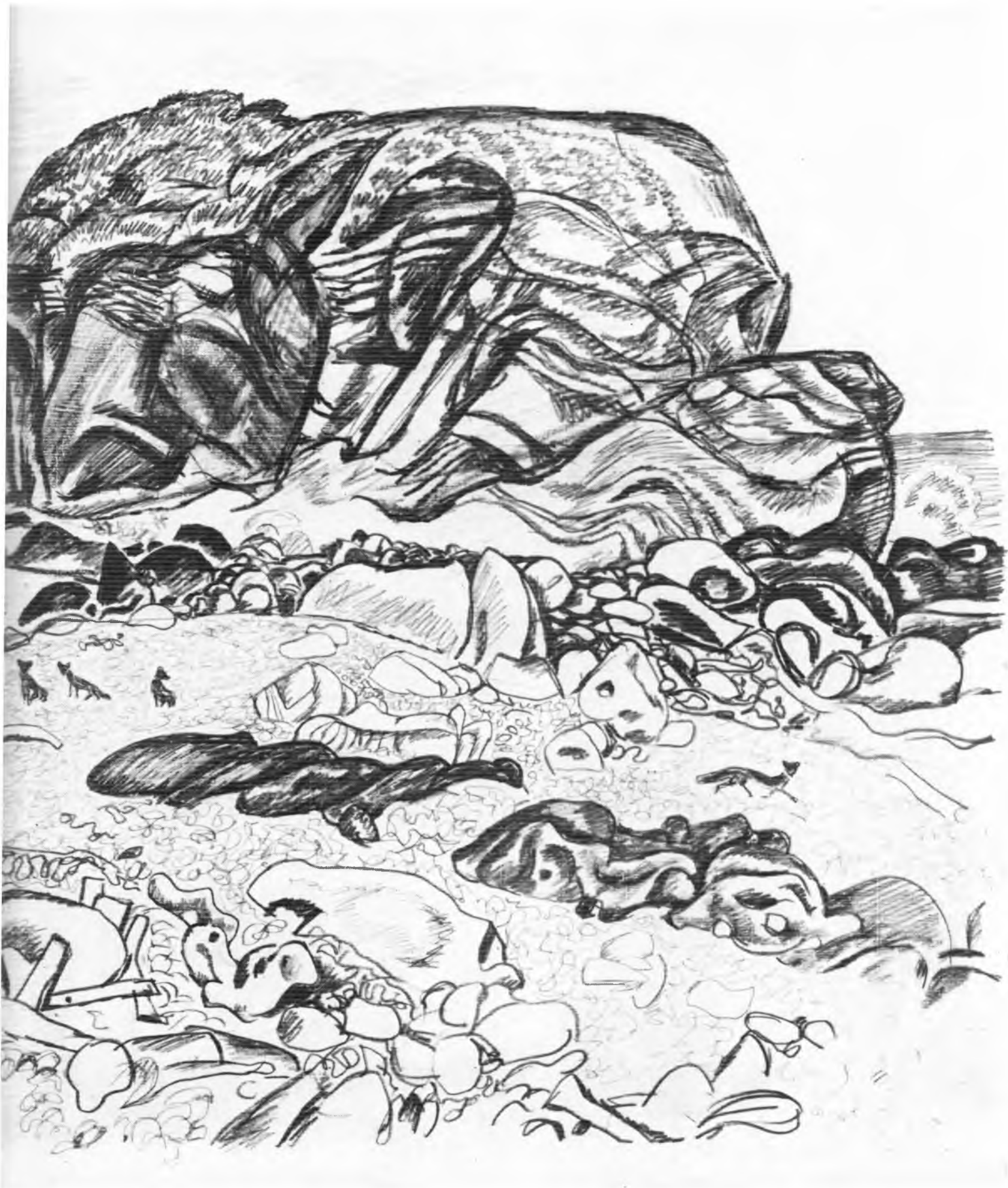
пухляк убежит.
 Орарит тонкий листик.
 полярная сова
 Я совсем не трамвайщик.

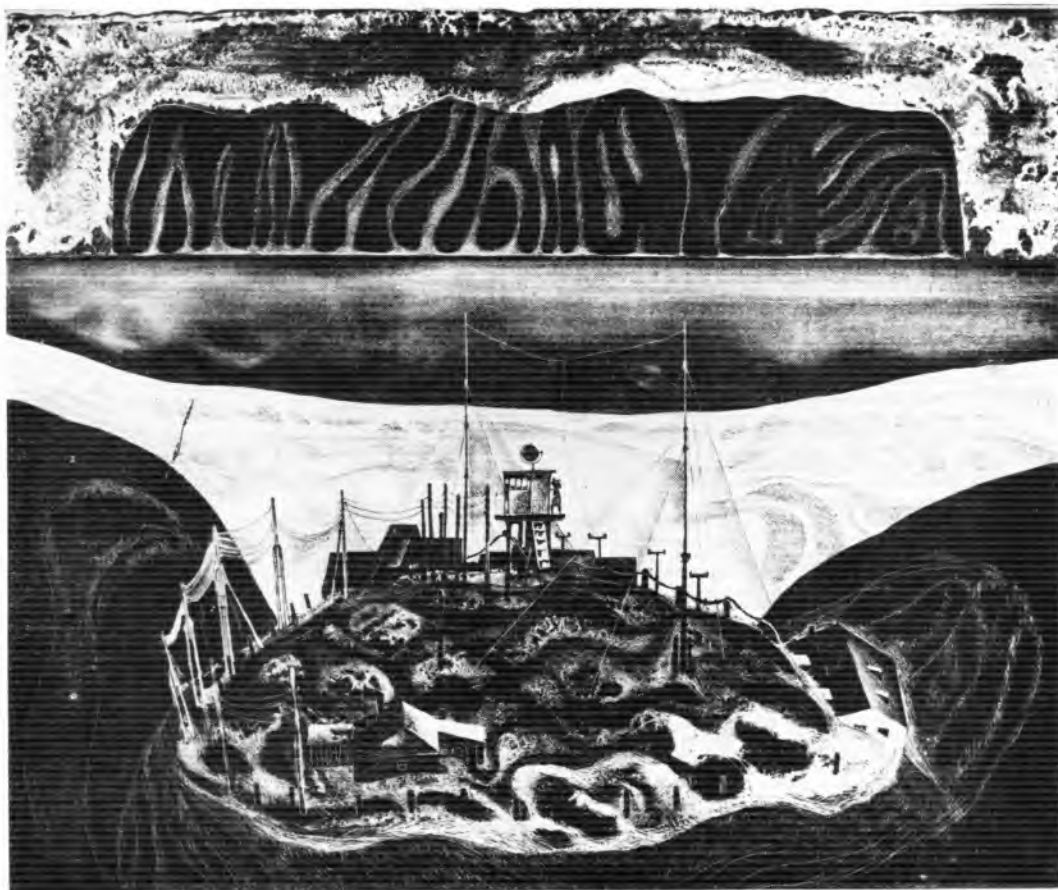


51
Охота на полярную сову
Из цикла «Командоры»
1973



52
Рисунок из альбома к циклу
«Командоры»
1973





53
Застава на острове
Из цикла «Командоры»
1973

54
...трагически погиб
Из цикла «Командоры»
1973



55
Орлов камень
Из цикла «Командоры»
1973



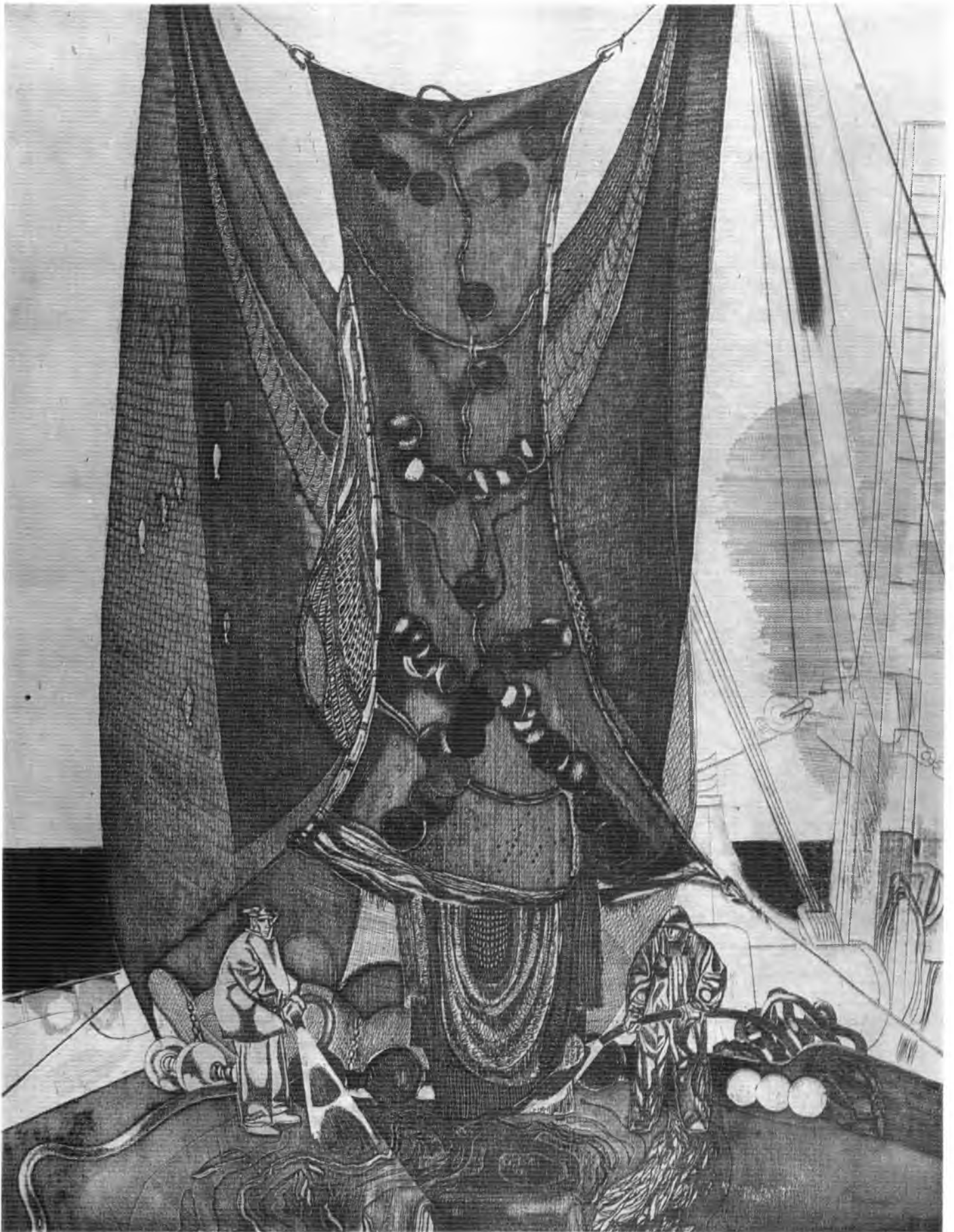
56
Бухта Преображения
Из цикла «Командоры»
1973





57
О. А. Шмидт — исследователь
Командор
Из цикла «Командоры»
1973

58
Смена вахты
Из цикла «Море Беринга»
1979



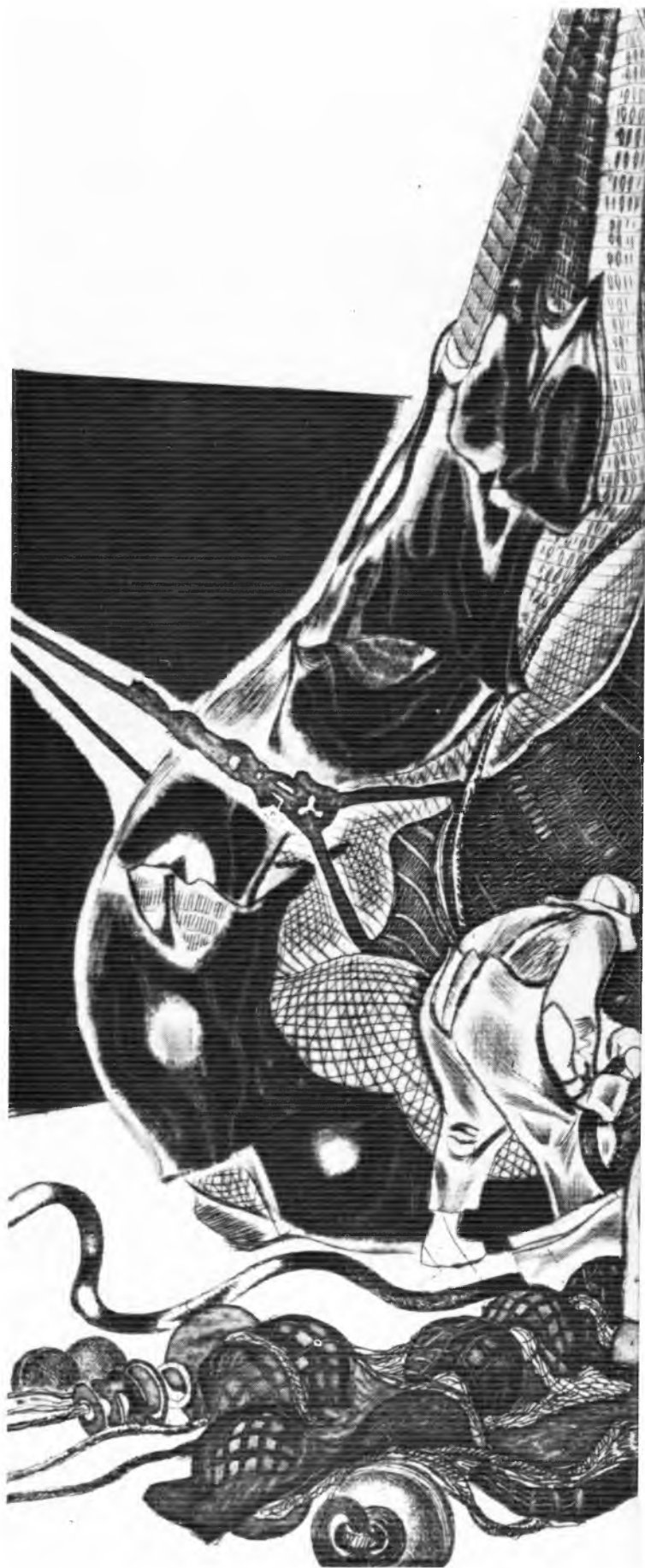


поднятым хвостом.

Забавно видеть бабичев.

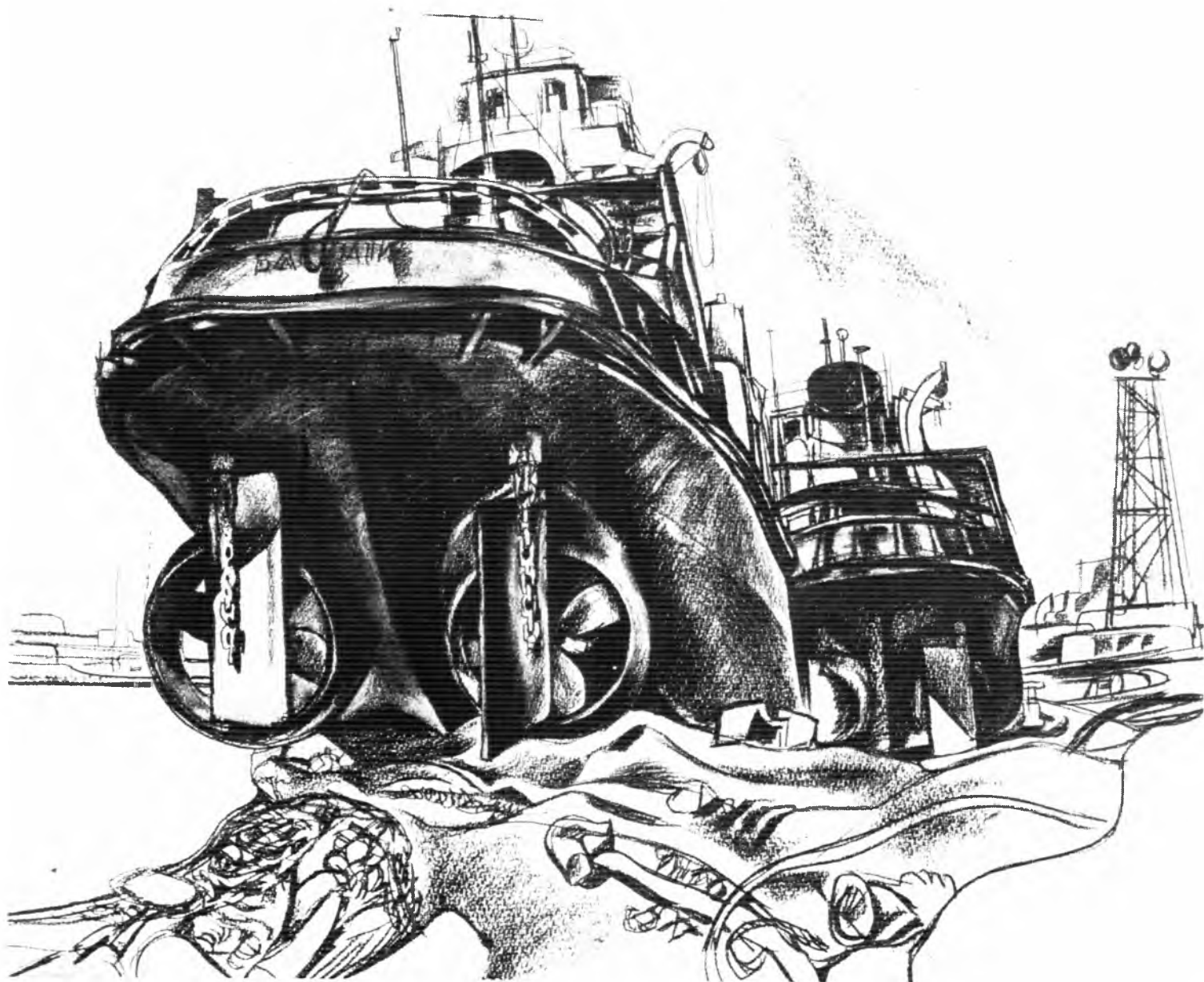
Здесь их почему-то называют
уриками. Тяжелые бабичев
на обычных скалах, повисли и
гребешку, где находится преле и
мушера. Келье, почему-то на камен
гребешке и из преле помахивает





61
На промысле
Из цикла «Море Беринга»
1979







Индия Индийские впечатления отразились в работах разного характера. В рисунках, акварелях, живописи большой серии «Индийский дневник» Поплавский стремится сохранить непосредственность своих впечатлений от быта, типажей, жизни улиц, природы, архитектуры, донести живое обаяние своеобразно неповторимой действительности в ее конкретных особенностях. Живость, гибкость, «подвижность» языка не снимают продуманности композиций, расстановки цветовых и пластических акцентов, закономерностей ритмов. Сочетание конкретности и организующего художественного начала — не переменное условие работы мастера. Отвергая условность экзотики и сохраняя достоверность, он находит каждому мотиву законченное композиционное выражение, сознательно «останавливает» живое течение жизни, обращает внимание на ее неповторимость и тем подчеркивает ценность, значимость этой действительности. Ряд литографских листов серии обладает и более обобщенным образным строем; изображения нередко становятся воплощением определенных символов, понятий. Здесь на вооружение берется классическое искусство Индии, разработанная веками символика изображений деревьев, птиц, цветов, идеала женской красоты, добра, мира. Наиболее последовательно, тщательно «осваивал» Поплавский эстетические принципы традиционного искусства страны, работая над иллюстрациями к «Тирукуралу». Более всего он пользовался своими «исследованиями» рельефов храмов Тамильского региона. Он, впрочем, не копировал рельефы в иллюстрациях, а давал образам свое графическое выражение, придерживаясь основных стилистических законов и свободно используя различные символические изображения.



Шесть лет тому назад мне пришлось побывать в Индии; люди и дела, краски и звуки, которые еще сегодня живут в памяти высоким, волнующим воспоминанием.

Когда смотрел я живописные полотна, эстампы и путевые зарисовки Георгия Поплавского, знакомился с индийской темой в его своеобразном творчестве, в душе моей жили, перекликались три неразлучных чувства: какая-то особенная близость людей, товарищей, которые знают одну и ту же Чудесную тайну; зависть, что ему вот повезло увидеть значительно больше, чем мне; просто благодарность за то, что он своим горением, своей любовью к теме дал мне возможность еще раз почувствовать высокое, неповторимое волнение, связанное со светлым, поэтическим образом «КРАЯ БЛАГОРОДНЫХ».

Янка Брыль

май 1973 г.



65

Под сенью баньяна
Из серии «Индийский дневник»
1970—1973





66
 Даугарит — гора богов
 Из серии «Индийский дневник»
 1970—1973

67
 набросок из «Индийского
 дневника»
 1971



Индия — не только солнце, не только краски, ритмы, песни. Индия — не только впечатления. Мудрость и свобода, возвышенность и мужество, прошлое и будущее — образ Индии, образ Земли и Человека, образ чувств и веры великого народа.

Мои работы — это раздумья. В них я стремился выразить радость и заботы дня. В них я хотел рассказать о людях, встречах. В них я искал художественный образ проблем и отношений.

Очарованный искусством Индии, я полюбил его и в ряде тем пытался постичь логику пластики и красоту культуры древних.

Мои сюжеты — радость и мечта, которые живут в сердцах трудолюбивого созидателя страны и надежд.

Георгий Поплавский

Бронза, гранит, мрамор...

Скальные храмы, фрески Аджанты, скульптура, щедрый россыпи самоцветов миниатюры...

Трепетное, вечное, живое...

Нравственная чистота, нежность...

Это не голая философия религии и власти!

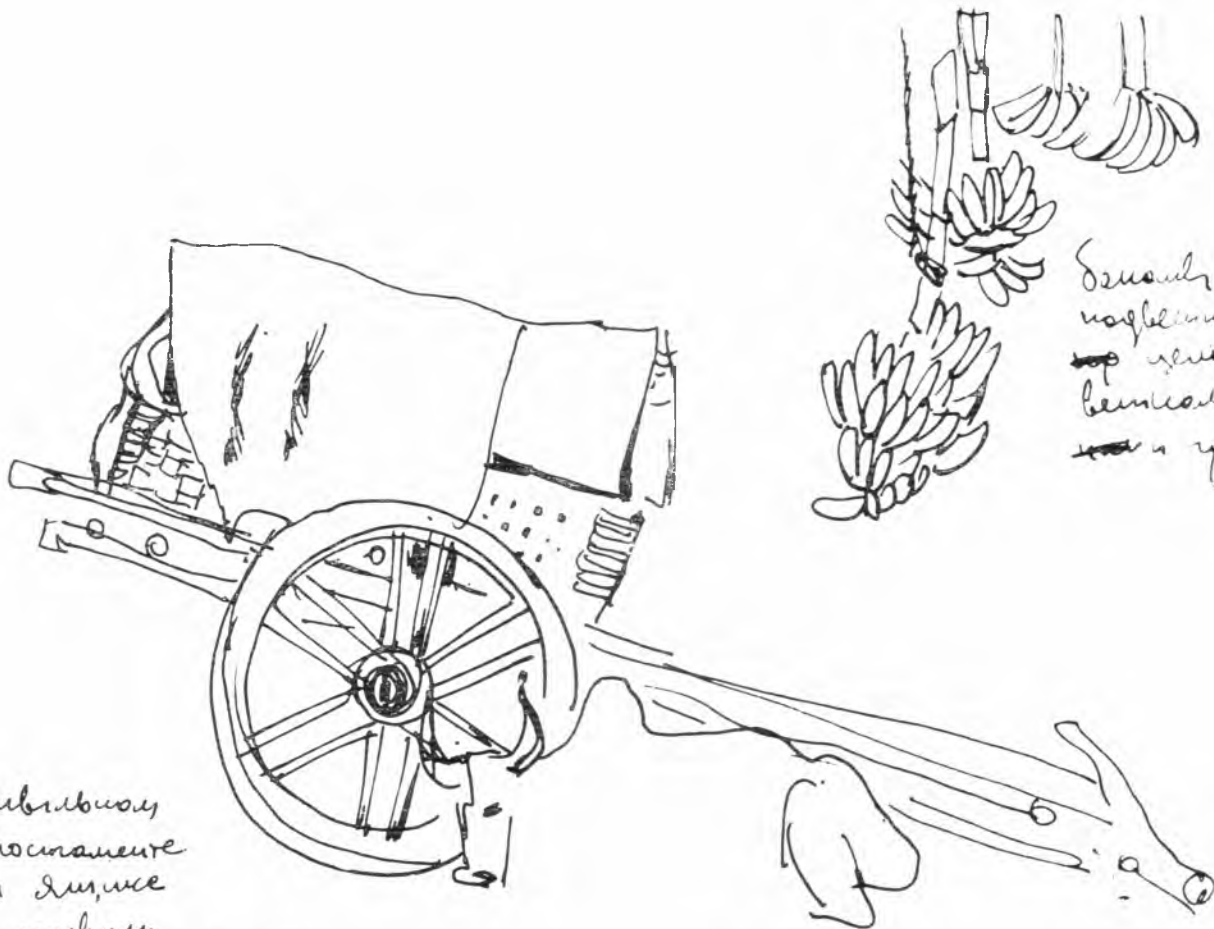
Какие нужны были ясные одухотворенные умы, добрые сердца, чтобы во времена насилия, канон и культовых догм создавать неповторимое многообразие гармонии, величия и красоты!

Героям Махабхараты, ваятелям Элоры, зодчим и живописцам средневековья, смеющимся мальчишкам с побережья Бенгальского залива, талантливому народу Индии посвящаю свои работы.

Георгий Поплавский

В этом районе много квартир - (много на подоконниках или в худшие комнаты - наблюдение)





Бананы
наблюдается
везде
везде
и в продаже

на ивильном
на понаменте
ни думше

наз деревен
шмет на
вместе
турецкой и шире

на мнет
В сра кто то

нагарит
возвращает
на м,
то формирует
в сра мит

на все ое-
р кве до-ли



Кизилор, где много с бананами
горящие посылки и сахаром
не забывают.

он
там много доконов, и среди оларов на
сторонах ни не президенты толку
В зуме откритий, но ценки.

и > релакции, то ни кон-но зуда.



70
Продавец кувшинов
 Из серии «Индийский дневник»
 1970—1973

71
Уличный музыкант
 Из серии «Индийский дневник»
 1970—1973





72
 Когда звенят цикады
 Из серии «Индийский дневник»
 1970—1973

73
 Сборщицы бананов
 1975



Чаша Сириса

4 век до н.э.

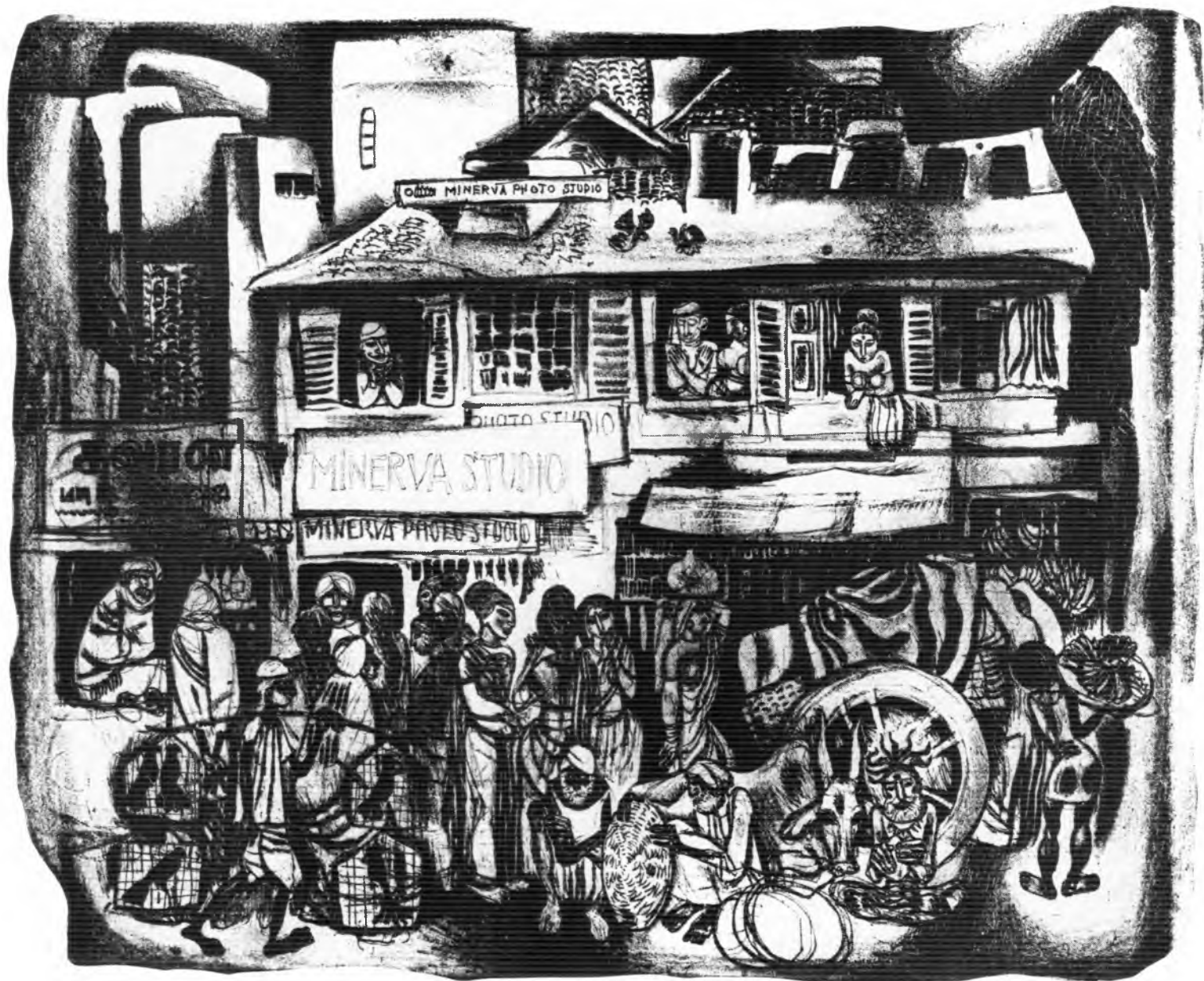


В аэропорту в
Кольбурге. Сирис, в греческой
одежде. Сначала прикинулся
слепым, но я заметил, потом
выпустил помет, что его реакция
закрывает уши и голову, поды-
вывая

Все красное. Толстые и жесткие
сапожки.



74, 75
Наброски
Из серии «Индийский дневник»
1970—1973



76
Мадрас. Чайный базар
Из серии «Индийский дневник»
1970—1973

77
Страна птиц
Из серии «Индийский дневник»
1970—1973









дерева в предместьях Бангалора.

В ней два величественных храма, единственных перралоновских
штукатурки не сохранились из Бангалора.

Кресты погребов,

Все восточное, а не только белое, и черное.

Земляные стены, изгородь и земля (трава тоже)
показывает одного (улица натуральная в рубле с охранным) цвета
и крыши каменные или ржавые такие же.



Высокое небо

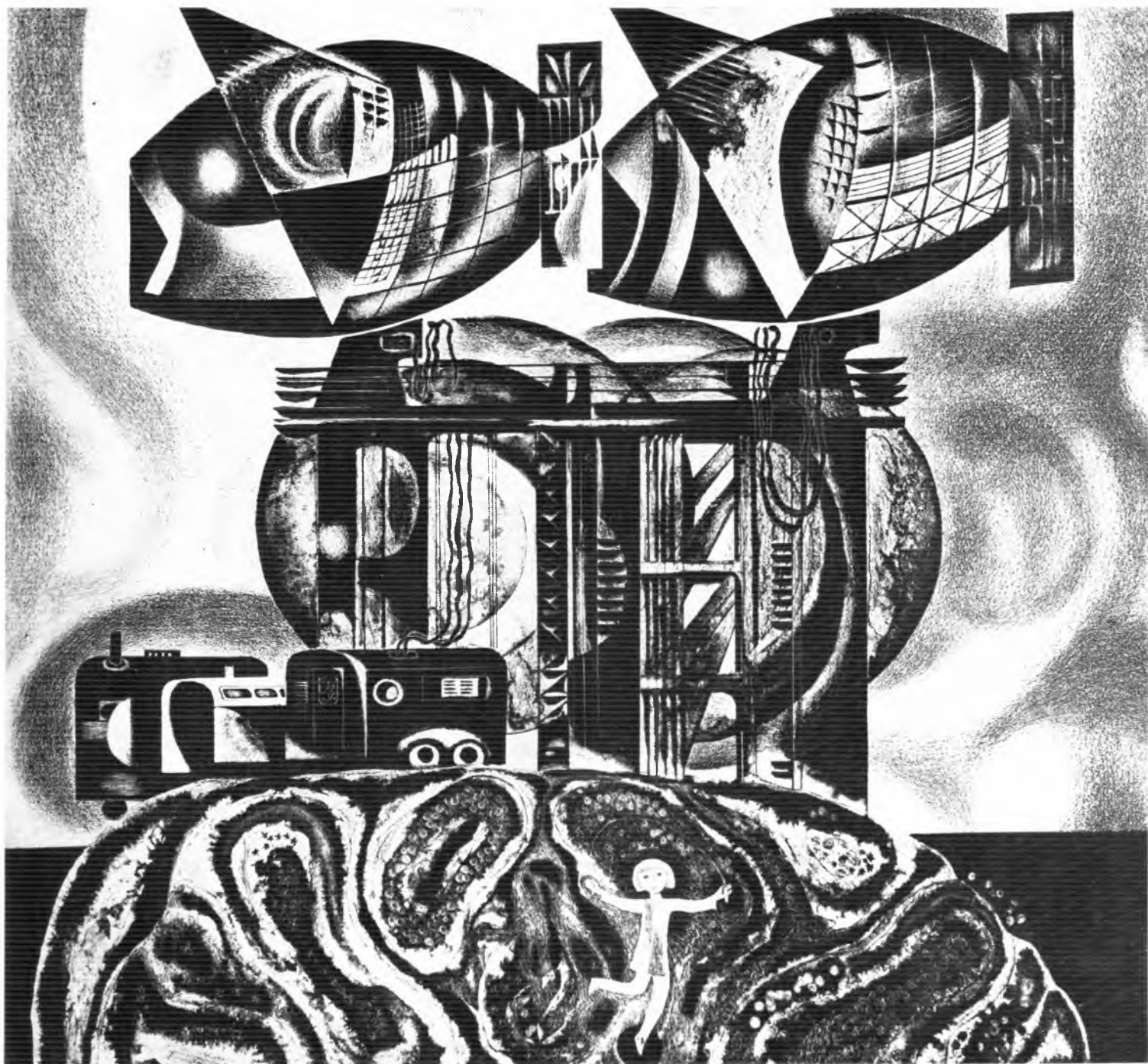
Волевое, конструирующее реальность творческое начало проявилось в работах, посвященных космосу. В графике наиболее органичен монтаж разновременных и разномасштабных изображений. Поплавский с большим мастерством использует композиционные и фактурные возможности, произвольное изменение соотношений масштабов. Он увеличивает предметы, акцентирует их природную основу, красоту формы и фактуры. Из техники литографии он извлекает все возможности фактурного разнообразия, достигаемого разработкой одного тона, легкими переходами от черного к белому (в цикле «Высокое небо»). «Предметность» цикла «Высокое небо» имеет свою смысловую, символическую направленность — сопоставить мир природы и техники. Причем здесь ясно, что и та, и другая реальность одинаково ценны для художника. Он по-новому эстетически осваивает мир противоположностей. Иное дело — цикл офортов «Родина космонавтов». Если не считать листа «Звездное небо», в своем противопоставлении земной и небесной сфер чем-то близком предыдущим работам, цикл направлен на воплощение умозрительных понятий, полон загадочных символов. Но этого мало для выражения отношения к тайнам мироздания и здесь наибольшую эмоциональную нагрузку несет сама поверхность листа, тщательная обработка каждого его отрезка, выявление возможностей сложной техники офорта, травления с акватинтой, мягкого лака. Качество каждого оттиска определяет его эстетические, содержательные достоинства.



83
Бюранкан
Из цикла «Высокое небо»
1974



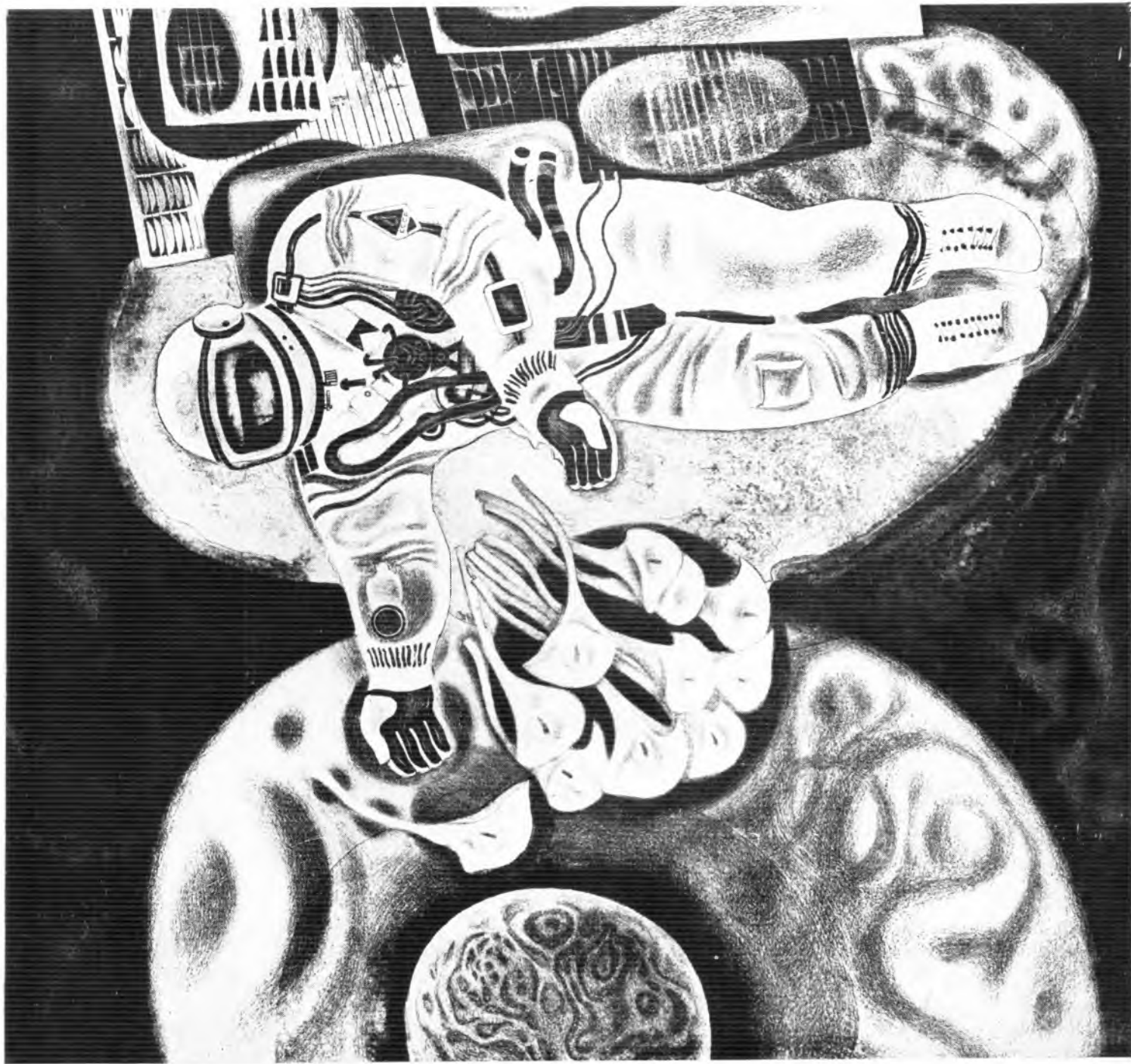
84
Возвращенный аппарат
Из цикла «Высокое небо»
1974



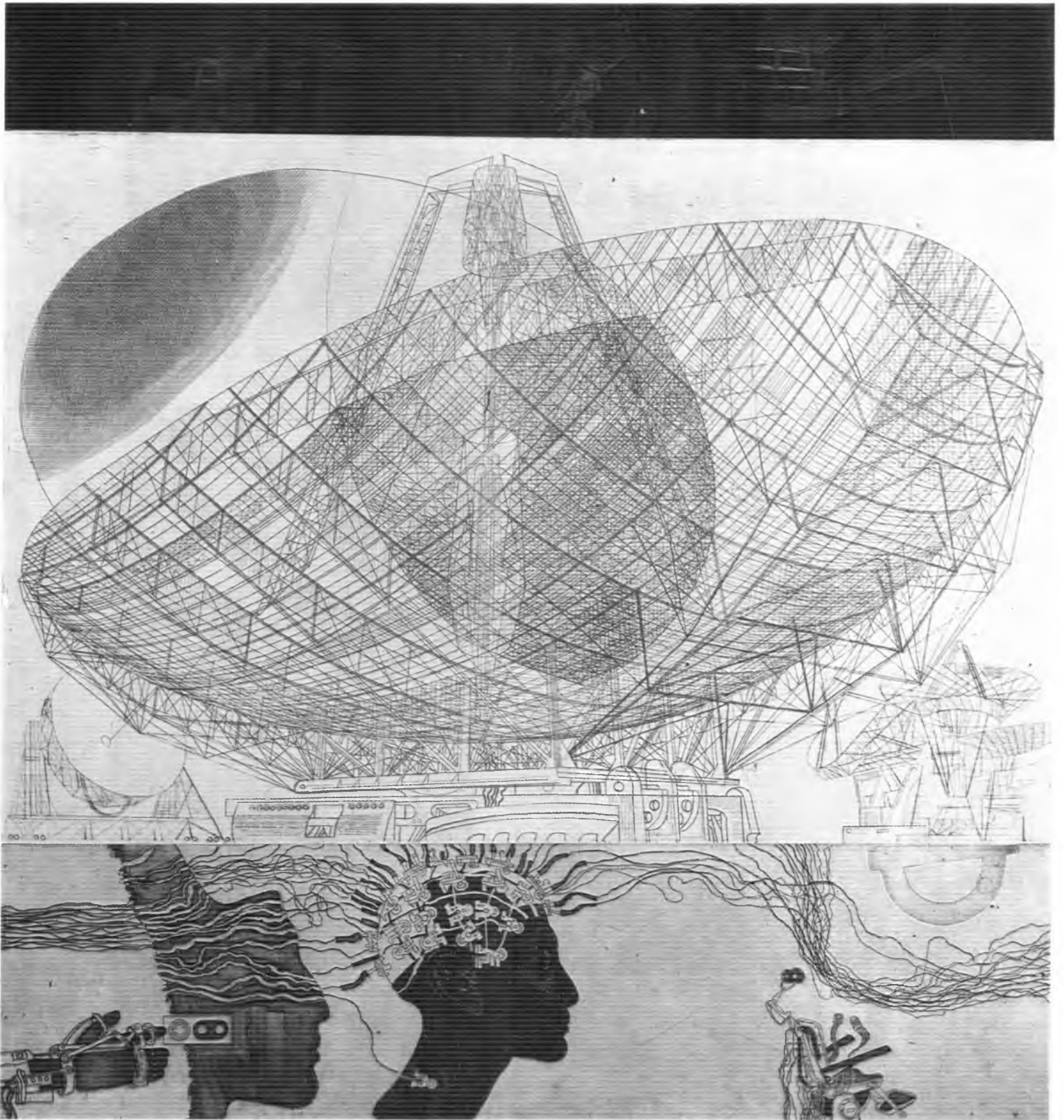
85
Цветы на склоне холма
Из цикла «Высокое небо»
1974



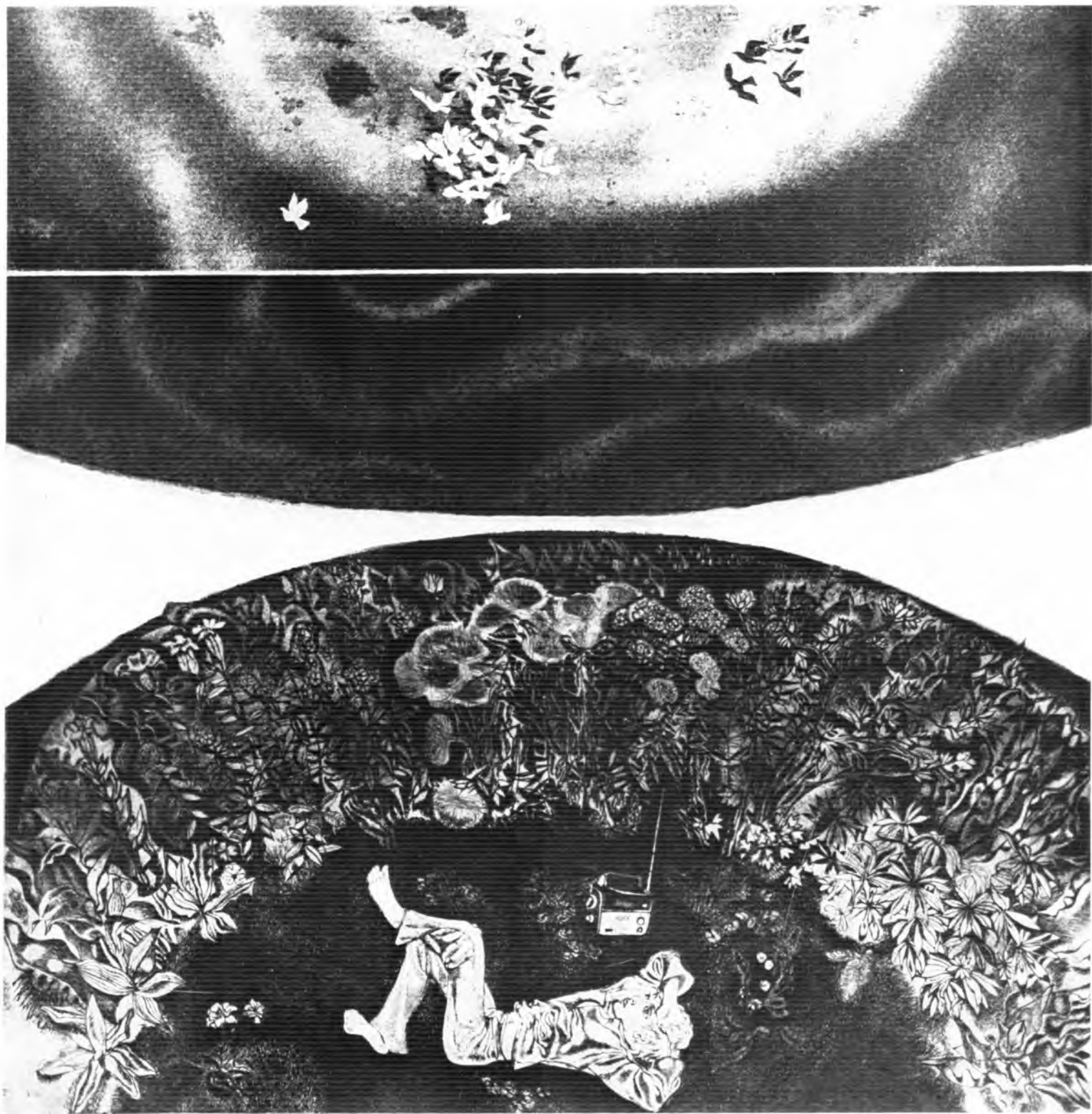
86
Икар
Из цикла «Высокое небо»
1974



87
Выход в открытый космос
Из цикла «Родина космонавтов»
1976—1978



88
Дальняя космическая связь
Из цикла «Родина космонавтов»
1976—1978



89
Звездное небо
Из цикла «Родина космонавтов»
1976—1978



**Книжная
графика**

Книжная графика Поплавского — большое явление белорусской культуры. Наиболее значительные произведения белорусской литературы — классической и современной обретают в иллюстрациях Поплавского новую жизнь, безусловно обогащенную пластическими образами. Любовь к национальной литературе и глубокое ее понимание заставляют художника каждый раз искать «ключ» к выражению особой поэтики текста. Вполне оправдано, закономерно обращение к народному искусству, лубку. Иное дело — обращение к текстам классиков. Здесь, безусловно, его не удовлетворяют моменты фольклора, этнографии. Он ищет иные стилевые соответствия, поэтику, вытекающую из реальной жизненной основы произведения. В иллюстрациях к ранней дореволюционной поэме Янки Купалы «Она и я» (1978) Поплавский как бы находит параллель своим личным увлечениям поэтическими народными образами, представлениями о труде, красоте жизни, чистоте отношений. Именно поэтическим выражением отношения молодого писателя к открывшейся ему жизни народа, восторженным ее восприятием и увлекла книга Поплавского. Импонировали и своеобразная символика, аллегоричность образов, и их этнографическая достоверность, описание бытового уклада. Иллюстрируя поэму, он тактично использует и стилистику времени написания текста. В извивающихся, «текучих» формах декоративного оформления суперобложки, рисунках цветов, трав, тканей есть звуки стиля «сецессион». Красота полосных иллюстраций, их особая стилистика определяют в значительной степени целостность всего оформления книги. Она, правда, не сковывает живого поэтического мироощущения, не препятствует жизни героев в поле листа. Внимательное, любовное отношение к аксессуарам быта, мастерство композиционного построения сочетаются с живым лирическим чувством, отчетливо выраженным в характеристиках девушки, юноши, крестьян. Более сложные задачи решал Поплавский в работе над книгой избранной поэзии Якуба Коласа. Книга содержит два раздела — дореволюционной и послереволюционной поэзии и пяти поэм. Поплавский создал для книги тридцать офортов, множество заставок. Невозможно и не нужно было соблюдать здесь единый декоративный строй иллюстраций. Они объединены на других началах — добротной правдивости образов, жизни народа на одной и той же земле в разных исторических условиях. Зная прекрасно жизнь народа сегодня, его уклад, его идеалы, Поплавский органично воспринимает поэзию, относящуюся к дореволюционному времени. Он совершает это «путешествие» без усилий, он видит героев крупно, рельефно, видит среду, природу, чувствует драмы,



беды, радости. Естественно входят в его листы приметы быта, характер одежды. Народность поэзии перекликается с народностью иллюстраций. Тяготы дореволюционной жизни крестьян, трагические страницы, светлая лирика, просветленная радость труда современности — жизнь народа предстает в историческом развитии.

Поплавский всегда очень внимателен к деталям окружаю-



щей человека среды. Умело использует он это свое качество в иллюстрациях к поэзии Коласа. Обычные предметы он превращает в типичные. Символическое значение обрели предметы в заставках книги. Белорусской литературой не ограничены интересы Поплавского-иллюстратора. Он обращается к классической литературе. В иллюстрациях к балладам Фридриха Шиллера



Поплавский отдает дань своей привязанности к романтическим образам, выражению сильных чувств, страстей, ко всему необычному, небудничному. В построении же самой книги, в заботе о единстве всех ее компонентов он следует классическим традициям советской книги, заложенным В. Фаворским, продолженным в работах таких мастеров, как А. Гончаров, Д. Бисти и другие.





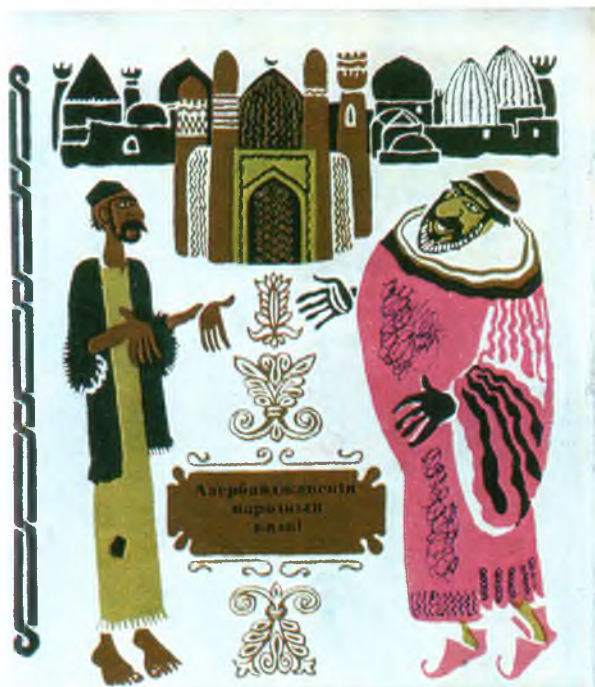




98, 99
Иллюстрации к балладам
Ф. Шиллера
1980

100, 101
Иллюстрации к «Сонетам»
Ф. Петрарки
1982





102
«Азербайджанские народные сказки»
Суперобложка

103
Пабло Неруда
Обложка

104
Рабиндранат Тагор
Рассказы. Суперобложка
1973

105
Пабло Неруда
Плакат



...Народ мой, ці прауда,
што ты вясной
імя маё чуеш
і пазнаеш мяне,
як раку,
што плюскоча
у цябе ля парога?..

Пабла Нэруда
«Чыліўскае капі»





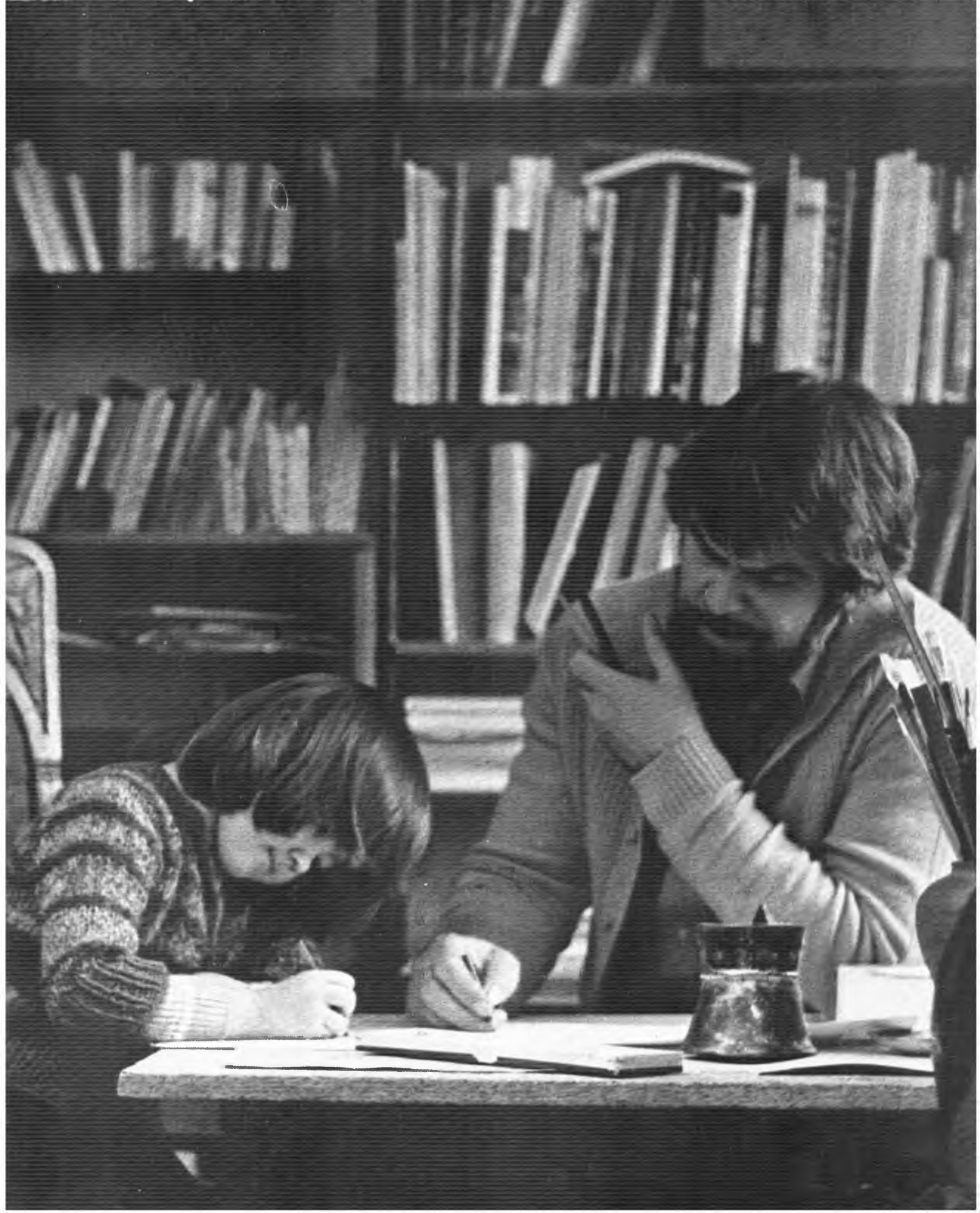


106, 107
Иллюстрации
к «Избранному»
Я. Коласа
1982

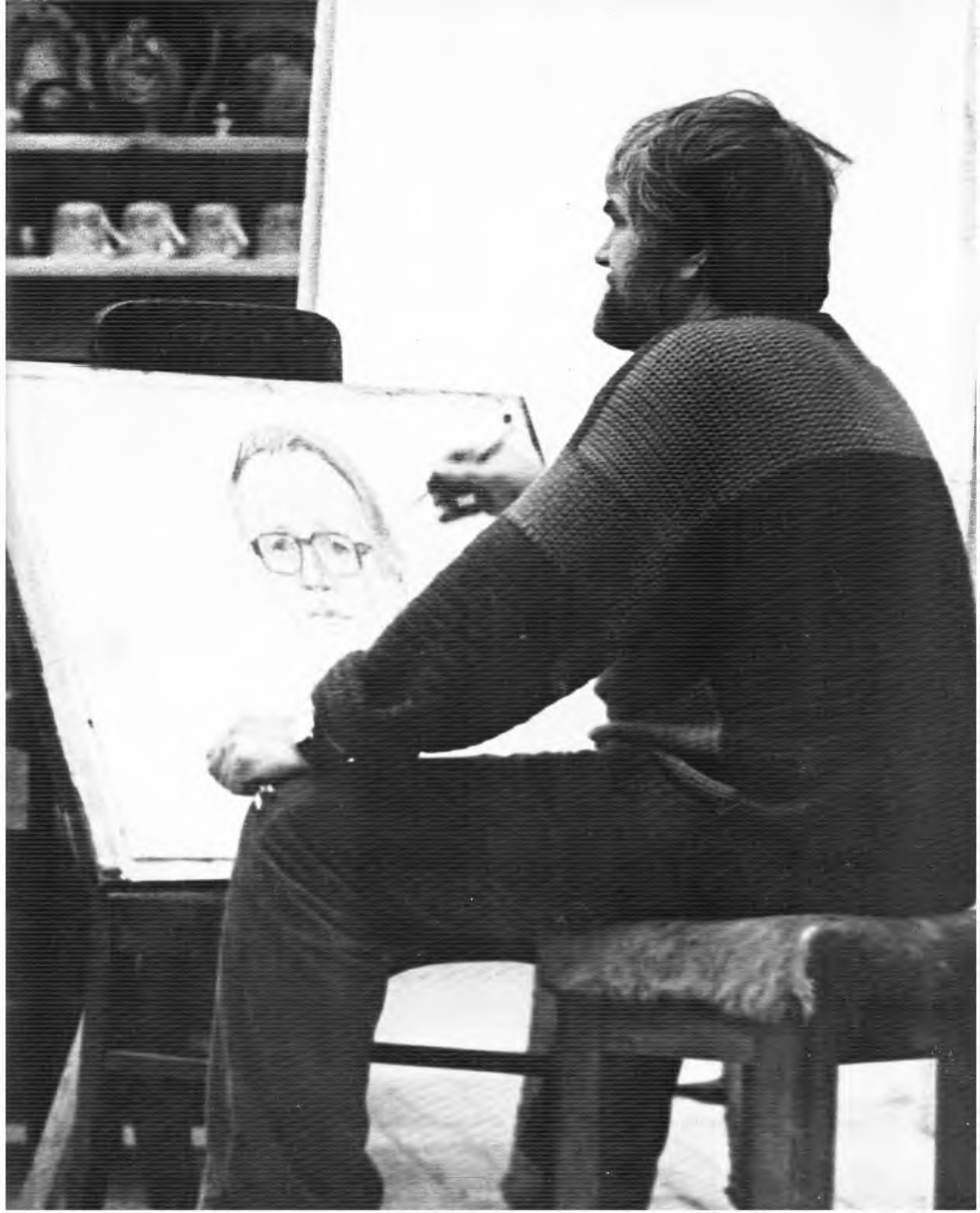
О себе То, что касается героики, для меня неразрывно связано с Великой Отечественной войной. Ее я помню с первого дня. Оккупация, освобождение, победа. Для моего поколения это не страницы военных романов. Это — наша память. «Клятва» и «Блокада», «Партизанский обоз» и «Солдат», «Память» и «Хатынь» — скромная дань героическому подвигу моего народа. С особым волнением я иллюстрирую книги белорусских писателей: Василя Быкова, Алеся Адамовича, Янки Брыля, Валентина Тараса. Моя личная память неизменно перекликается с тем, о чем рассказывают писатели — участники событий тех грозных лет, и помогает мне полнее и глубже передать правду боли, борьбы и героизма.

Люблю иллюстрацию. Оформлял детские, юношеские и политические книги; прозу, поэзию, учебники. Постоянно возвращаюсь к произведениям белорусской и мировой классики: Янка Купала, Якуб Колас, Иван Мележ, Аркадий Кулешов, Шиллер, Шекспир, Рабиндранат Тагор. Художественная условность работы «в материале» мобилизует на преодоление сопротивления металла или литографского камня, чтобы миллиметр за миллиметром наполнять изобразительную плоскость достоверностью и смысловой логикой разнообразия и красоты земли родной. В работах стремлюсь к пластике линии, завершенности формы, гармонии тона. Исключаю намек, недосказанность. Жизненный и творческий багаж художника должен выходить за рамки произведения. Относительное знание изображаемого материала, так же как и относительное мастерство, не рождает художественное произведение. Неутомимое познание жизни и труд — залог творчества. И потому, считаю, что мастерская художника — это дорога, общения, встречи.

ГЕОРГИЙ
ПОПЛАВСКИЙ











Участие в выставках

- 1957**
Выставка белорусской графики. Рига
- 1961**
Всесоюзная художественная выставка. Москва
Республиканская художественная выставка. Минск
IX Всесоюзная выставка дипломных работ художественных вузов СССР. Ленинград
- 1962**
Молодые художники печати. Москва
Республиканская художественная выставка. Минск
- 1963**
II Всесоюзная выставка эстампа. Киев
Республиканская художественная выставка, посвященная 45-летию БССР. Минск
- 1964**
«Расцветай, земля колхозная!» Всесоюзная выставка, посвященная труженикам сельского хозяйства и покорителям целины. Москва, Алма-Ата, Целиноград
Республиканская художественная выставка, посвященная 20-летию освобождения Белоруссии. Минск
- 1965**
Выставка белорусской графики и стекла. Москва, Берлин, София
«Художники — детям». Всесоюзная художественная выставка. Москва
1-я республиканская выставка молодых художников. Минск
«На страже мира». Республиканская художественная выставка. Минск
«Атлантика. Пять месяцев на борту БМРТ «Малахит». Персональная выставка. Минск
Международная выставка искусства книги. Лейпциг
- 1966**
2-я республиканская выставка молодых художников. Минск
Выставка белорусского искусства. Ташкент
Выставка белорусской графики. Баку
Выставка советской графики. Берлин
- 1967**
Всесоюзная художественная выставка, посвященная 50-летию Великого Октября. Москва
Всесоюзная выставка молодых художников. Москва
III Всесоюзная выставка эстампа. Баку
«Художники Белоруссии — 50-летию Великого Октября». Республиканская художественная выставка. Минск
Выставка белорусской графики. Париж
- 1968**
«На страже мира». Всесоюзная художественная выставка. Москва
Всесоюзная художественная выставка, посвященная 50-летию ВЛКСМ. Москва
Выставка произведений Г. Поплавского, Н. Поплавской и В. Сумарева. Редакция журнала «Юность». Москва
«На страже мира». Республиканская художественная выставка. Минск
Республиканская художественная выставка, посвященная 50-летию ВЛКСМ. Минск
Выставка произведений белорусских художников, выдвинутых на соискание Государственной премии БССР. Минск
Выставка произведений Г. Поплавского и Н. Поплавской. Институт ядерной физики АН БССР. Минск
Международная выставка искусства книги. Лейпциг
- 1969**
Групповая выставка произведений белорусских живописцев и графиков. Москва
II республиканская выставка акварели. Минск
Выставка произведений белорусских художников. Ульяновск
- 1970**
Всесоюзная художественная выставка, посвященная 100-летию со дня рождения В. И. Ленина. Москва
«Художники Белоруссии — В. И. Ленину». Республиканская художественная выставка. Минск
Республиканская художественная выставка, посвященная 50-летию ЛКСМ Белоруссии. Минск
Республиканская художественная выставка, посвященная 25-летию победы над фашистской Германией. Минск
III Биеннале графики. Краков
Интерграфика. Международная выставка графики. Берлин
Групповая выставка произведений советских художников. Будапешт
Групповая выставка произведений советских художников. Берлин
- 1971**
IV Всесоюзная выставка эстампа. Вильнюс
Республиканская художественная выставка, посвященная XXIV съезду КПСС и XXVII съезду КПБ. Минск
II Триеннале графики. Таллин
Международная выставка искусства книги. Лейпциг
IX Биеннале графики. Любляна
Интерграфика. Международная выставка графики. Берлин
Выставка белорусской графики. Лион
Выставка советской графики. Венеция
- 1972**
«СССР — наша Родина». Всесоюзная художественная выставка. Москва
III Всесоюзная выставка акварели. Москва
«50-летию образования СССР посвящается». Выставка произведений художников УССР, БССР и МССР. Москва
«СССР — наша Родина». Республиканская художественная выставка. Минск
«Борющемуся Вьетнаму». Выставка произведений советских художников. Ханой
IV Биеннале графики. Краков
IV Международная выставка искусства. Амьен
Выставка советского искусства. Западный Берлин
- 1973**
«На страже Родины». Всесоюзная художественная выставка. Москва
«Всегда начеку». Всесоюзная художественная выставка. Москва
«Индийский дневник». Персональная выставка. Минск, Солигорск, Москва
Выставка белорусской графики. Львов
Выставка белорусской живописи и графики. Вильнюс
Выставка белорусской графики. Барнаул
I Международная quadriennale малых графических форм. Банска-Бистрица
V Биеннале стран Балтийского моря. Росток
Выставка советского искусства. Дортмунд
Выставка советского эстампа. Нью-Дели (Индия)
Выставка советского эстампа. Белград
Выставка советского эстампа. Токио
- 1974**
V Всесоюзная выставка эстампа. Минск
«Беларусь социалистическая». Республиканская художественная выставка. Минск
III Триеннале графики. Таллин
V Биеннале графики. Краков
Выставка советского эстампа. Прага
- 1975**
«30 лет Великой Победы». Всесоюзная художественная выставка. Москва
«30 победных лет». Международная художественная выставка. Москва, Берлин
Международная выставка книги. Москва
Выставка произведений советских и американских художников, посвященная совместно запуску космических кораблей «Союз» — «Аполлон». Москва, Тбилиси
IV Всесоюзная выставка акварели. Минск
Республиканская художественная выставка, посвященная 70-летию первой русской революции. Минск
IV Республиканская выставка акварели. Минск
Групповая выставка произведений белорусских художников-графиков. Рига
Выставка белорусского искусства. Киев
БИБ-75. Международная выставка книжной графики. Братислава
Выставка советского искусства. Лион
Выставка советского искусства. Загреб
Выставка советского искусства. Западный Берлин
Выставка советского искусства. Дамаск
Выставка советской графики. Париж
Выставка советской графики. Афины
Выставка советской графики. Вена
Выставка советской графики. Осло
- 1976**
«Слава труду». Всесоюзная художественная выставка. Москва
1-я Всесоюзная выставка рисунка. Москва
Выставка произведений Г. Поплавского и Н. Поплавской. Львов
Выставка произведений советских и американских художников, посвященная совместно запуску космических кораблей «Союз» — «Аполлон». Вашингтон
VI Биеннале графики. Краков
Интерграфика. Международная выставка графики. Берлин
XIV Международная выставка детской книжной иллюстрации. Болонья
VII Биеннале прикладной графики. Брно
III Биеннале графики. Фредрикстадт (Норвегия)
Выставка советской скульптуры малых форм и графики. Вена
Выставка произведений советских художников. Ванкувер
Выставка советской графики. Венеция

1977

«По ленинскому пути». Всесоюзная художественная выставка. Москва
«Советский портрет». Всесоюзная художественная выставка. Москва
«Всегда начеку». Республиканская художественная выставка. Минск
Республиканская выставка рисунка. Минск
Международная художественная выставка. Белград
ИБА-77. Международная выставка искусства книги. Лейпциг

Биеннале рисунка. Будапешт

II Международная Квадриеннале малых графических форм. Банска-Бистрица
«30 победных лет». Советский раздел Международной художественной выставки. Варшава, Прага, София
Выставка советского искусства. Белград
Выставка советского искусства. Вена
Выставка советской графики. Стамбул
Выставка советской графики. Париж
Выставка советского эстампа. Краков
Выставка белорусской графики. Вена

1978

«60 героических лет». Всесоюзная художественная выставка. Москва
«На страже рубежей нашей Родины». Всесоюзная художественная выставка. Москва

«60 героических лет». Республиканская художественная выставка. Минск
«В семье единой». Республиканская художественная выставка, посвященная 60-летию БССР и КПБ. Минск
«Молодая гвардия Страны Советов». Республиканская художественная выставка. Минск

Персональная выставка. Мадрац
«По ленинскому пути». Выставка советского искусства. Констанца, Братислава, София

«60 героических лет». Выставка советского искусства. Берлин, Варшава, Будапешт
VII Биеннале графики. Краков
Выставка «Современное искусство СССР». Прага, Братислава
Выставка советского искусства. Нью-Орлеан, Нью-Йорк, Торонто
Выставка советской графики. 1917—1977. Рангун, Дакка

Выставка советского эстампа. Венеция
Выставка советской графики. Афины
Выставка советской графики. Аддис-Абеба

1979

«Голубые дороги Родины». Всесоюзная художественная выставка. Москва
Всесоюзная художественная выставка, посвященная 25-летию освоения целины. Алма-Ата

XIII Биеннале графики. Любляна
Биеннале графики. Гейдельберг

1980

I-я Всесоюзная выставка книжной иллюстрации. Москва
Выставка графики Г. Поплавского и скульптуры Э. Мисько. Будапешт
Интерграфика. Международная выставка графики. Берлин

1981

«Мы строим коммунизм». Всесоюзная художественная выставка. Москва
«Мы строим коммунизм». Республиканская художественная выставка. Минск
VI Всесоюзная выставка эстампа. Москва

1982

Персональная выставка «Георгий Поплавский». Минск, Бобруйск, Гомель
Всесоюзная художественная выставка «СССР — наша Родина». Москва
Выставка произведений советских художников. Дюссельдорф

1983

Выставка произведений советских художников. Варшава, Познань, Ополе
VI Триеннале графики. Таллин

Библиография

Орлова М. Графика и стекло Белоруссии.— Творчество, 1965, № 11.
Ранн В. Пяць месяцаў у Атлантыцы.— Літаратура і мастацтва, 1965, 28 сент.
Ганчароў М. Дыханне часу.— Беларусь, 1965, № 12, с. 20—21.
Гуціев М., Бойка Ул. Атлантыка, 1965.— Літаратура і мастацтва, 1965, 12 окт.
Новиков И. Звонкие голоса молодых.— Правда, 1966, 4 янв.
Крепак Б. Времени посвящаясь.— Советская Белоруссия, 1967, 30 сент.
Крепак Б. Всегда в поиске.— Творчество, 1968, № 12, с. 6—7.
Зингер Е. По законам добра и красоты.— Советская культура, 1968, 11 янв.
Марченко Н. Двое из одного искусства.— Знамя юности, 1968, 13 июня.
Паншина И. Искусство Советской Белоруссии. Минск: Беларусь, 1968.
Анисимов Г. Белорусская сюита.— Юность, 1969, № 12, с. 112.
Крепак В. Georgij Poplavski — Œuvres et opinions. 1969, N 6.
Сурский О. Белорусская юбилейная.— Творчество, 1969, № 8.
Матусевич К. Признание таланта.— Вечерний Минск, 1970, 24 сент.
Бойка У. Другое дыхание.— Литература и мастацтва, 1970, 6 нояб.
Полищук Э. Тема труда в советской живописи.— Искусство, 1971, № 8, с. 4—11.
Бойко В. Память и чувство художника.— Советская культура, 1971, 19 янв.
Гончаров В. Из глубин жизни.— Книжная торговля, 1971, № 12, с. 36—37.
Anissimov G., Roshin A. Neue Arbeiten sowjetischer Grafiker.— Bildende Kunst. 1971, N 4.
Дробов Л. Искусство Белорусской ССР. Л.: Аврора, 1972.
Назімава І. Мастак і кніга. Мінск: Беларусь, 1973.
Дзмітрэсева Т. Сонечная палітра.— Чырвоная змена, 1973, 24 янв.
Воронова О. Кистью и резцом.— Комсомольская правда, 1973, 23 февр.
Брыль Я. «Индийский дневник».— Московский художник, 1973, 25 сент.
Крепак Б. Художник Георгий Поплавский.— Искусство, 1974, № 11, с. 25—32.
Пугачева Э. Родство несхожих.— Советская культура, 1974, 19 марта.
Ганчароў М.— Паплаўскі Георгій Георгіевіч.— Мінск: Беларусь, 1974, 47, с. ил.
Шаўня А. Узнагарода зунді.— Беларусь, 1975, № 3, с. 13.
Бакуновіч. У гасцях у Індыйскых сяброў.— Літаратура і мастацтва, 1975, 18 апр.
Чернович И. Человек, земля, космос.— Искусство, 1975, № 12.

Крепак Б. Штрихи времени.— Неман, 1975, № 8, с. 154—161.

Гончаров В. Грани таланта.— В мире книг, 1976, № 6, с. 21—23

Островский Г. Мастера белорусской графики.— Львовская правда, 1976, 26 мая
Крепак Б. Георгій Поплавскі.— В кн.: Художники Білорус. Київ, 1976, с. 84—101.
Художники Советской Белоруссии. Минск, Беларусь, 1976.

Бакуновіч Р. Мастак і космос.— Літаратура і мастацтва, 1976, 30 апр.

Бирюков В. Радость открытий.— Советский воин, 1976, № 22, с. 30—31.

Пугачева Э. «Энциклопедия» Георгия Поплавского.— Литературное обозрение, 1976, № 7, с. 88—89.

Пугачева Э. Майстар і яго свет.— Полюмя, 1977, № 5, с. 224—234.

Островский Г. Выставка белорусской графики в Риге.— В кн.: Советская графика' 75/76. М., 1977, с. 232—236.

Марцелев С. Художественная культура Белоруссии на современном этапе. Минск: Беларусь, 1978.

Пугачева Э. Метаморфоза декоративности.— Детская литература, 1978, № 11, с. 78—80.

Анисимов Г. Человек и подвиг.— Литературное обозрение, 1978, № 5, с. 96—97.

Шматау В. Белорусская станковая графика. Минск: Беларусь, 1978.

Новиков И. Глазами друга.— Правда, 1978, 11 авг.

Шматау В. Сучасная беларуская графіка.— Минск: Наука і техника, 1979.

Акимов Л. Иллюстрации Г. Поплавского.— Искусство, 1980, № 9, с. 19—21.

Островский Г. Георгий Поплавский.— В кн.: Советская графика' 78. М., 1980, с. 126—133.

Ойстрах А. Творческих поиску плён.— Литература и мастацтва, 1981, 20 марта

Пугачева Э. Художник и книга.— Литературная газета, 1981, 6 мая.

Пугачева Э. Художник и книга.— Литературная газета, 1981, № 19

Л. Коктыш. Паэзія добра і мужнасці.— Звязда, 1982, 13 апр.

В. Тарас. Зарука творчасці.—

Літаратура і мастацтва, 1982, 28 мая.

Р. Честнова. Чувствуя душу народа.— Сельская газета, 1982, 3 июня.

А. Стук. Семья, в которой все художники.— Советский вестник, АПН, Куба, 1982, 14 авг.

Л. Коктыш. К Индии я вернусь вновь.— АПН, публикация на Индию, 1983.

Пугачева Э. Гіпербарэйцы XX стагодзя.— Беларусь, 1983, № 7

Пугачева Э. Линии откровений.— Неман, 1983, № 9.

С. Богданович. Семья художников.— Бюллетень ЮНЕСКО, 1983, № 1(27).

**Список
иллюстраций**

Цикл по мотивам произведений
Якуба Коласа. 1968

Автолитография

- 1 **Жатва.** 54×44
- 2 **Рисунок из альбома**
- 3 **Зерна.** 54×44
- 4 **Смерть Михала.** 57×48

«Браславщина — край озерный». Цикл по
мотивам произведения Янки Купалы
1971—1972

Автолитография

- 5 **Жнея.** 59×48
- 6 **Тростник.** 59×48

Цикл «Озерный край». 1975

Сухая игла

- 7 **После полудня.** 50×65
- 8 **Дривяты-озеро.** 65×50
- 9 **Чарот.** 50×65
- 10 **Браславские колхозницы.** 1970
Холст, масло. 180×200
Художественный музей БССР.
Минск
- 11 **Натюрморт с луком.** 1978
Холст, масло. 88×95
Собственность художника
- 12 **Игнат Брылевич.** 1978
Холст, масло. 110×100
Собственность художника

Цикл «Прогулки с Ганешем». 1977—1979



Браславские колхозницы. 1970 (10)

- 13 **Старые сосны.** 51×66
- 14 **Гости в хате.** 50×65
- 15 **Ивенец.** 50×56
- 16 **Иван Кайдалов из Опы.** 50×64
- 17 **Пейзаж (Сон).** 44×50



Игнат Брылевич. 1978 (12)

- 18 **Дубы в Забродье.** 50×64
- 19 **Рисунок из альбома. Деревья**
- 20 **Рисунок из альбома. Антон**

Цикл «Льны Браславщины». 1982

- 21 Цв литография
- 22 **Лист I.** 49×65
- 23 **Рисунок из альбома**
- 24 **Лист II.** 49×65
- 25 **Лист III.** 49×65
- 26 **Лист IV.** 49×65
- 27 **Лист V.** 49×65
- 27 **Страница дневника**
«По Браславщине»
- 28 **Июль на Браславщине.** 1978
Холст, темпера. 100×120
Собственность художника

Цикл «Память». 1968

Автолитография

- 29 **... читая материалы**
Чрезвычайной Государственной
комиссии. 71×45
- 30 **Июнь.** 60×59
- 31 **Памяти Дарьи Петровны**
Машеровой. 1982
Офорт

Цикл по мотивам произведений
А. Адамовича. 1975

Автолитография

- 32 **Хатынь.** 56×47
- 33 **Моральный контакт.** 55×48
- 34 **Блокада.** 55×48
- 37—41 **Иллюстрации к повести В. Быкова**
1977—1982
Офорт

Цикл «Время длинных ножей». 1982

Цветная автолитография

- 35 **Прогулка.** 50×65
- 36 **Русский мех.** 44×52
- 42 **Моральный контакт.** 50×65
- 43 **Колыбельная.** 45×54
- 44, 45 **Рисунки из альбома**
- 46 **Рыбаки Атлантики.** 1968
Холст, масло. 160×150
Художественный фонд БССР
Минск

- 47 **Добытчики мастера Туманова**
1966
Холст, масло. 140×170
Художественный музей БССР.
Минск

- 48 **Добытчик В. Никульников.** 1965
Холст, масло. 53×41
Собственность художника

Цикл «Белый континент». 1970

Сухая игла

- 49 **Пурга.** 50×60

Цикл «Командоры». 1973

Автолитография

- 50 **Рисунок из альбома к циклу**
«Командоры». 1973
- 51 **Охота на полярную сову.** 47×52
- 52 **Рисунок из альбома к циклу**
«Командоры»
- 53 **Застава на острове.** 48×56
- 54 **... трагически погиб.** 47×54
- 55 **Орлов камень.** 49×54
- 56 **Бухта Преображения.** 47×58
- 57 **О. А. Шмидт — исследователь**
Командор. 43×54

Цикл «Море Беринга». 1979

Офорт, сухая игла



Лист III. Из цикла «Льны Браслав-
щины», 1982 (24)

- 58 **Смена вахты.** 64×50
- 59 **Страница дневника**
- 60 **Оснастка трала.** 50×65
- 61 **На промысле.** 50×65
- 62 **Старые корабли.** 1982
Бумага, карандаш. 50×65
- 63 **Григорий Островский.** 1980
Бумага, карандаш. 50×65
- Серия «Индийский дневник». 1970—1973
- 64 **Деби Просад Рой Чоундури**
Тушь, перо. 65×50
Собственность художника
- 65 **Под сенью баньяна**
Холст, масло. 110×140
- 66 **Даугарит — гора богов**
Бумага, акварель. 58×68
- 67 **Набросок**
Бумага, тушь. 50×65

- 68 **Набросок**
Бумага, тушь. 50×65
- 69 **Страничка из «Индийского дневника»**
- 70 **Продавец кувшинов**
Бумага, акварель. 58×60
Собственность художника



Рыбачи Атлантики. 1968. Фрагмент (46)

- 71 **Уличный музыкант**
Акварель. 65×50
Собственность художника
- 72 **Когда звенят цикады**
Бумага, гуашь. 55×55
Собственность художника
- 73 **Сборщицы бананов. 1975**
Бумага, акварель. 70×50
Собственность художника

- 74, 75, 82 **Наброски**
Бумага, тушь
- 76 **Мадрас. Чайный базар**
Автолитография. 48×57
- 77 **Страна птиц**
Автолитография. 54×44
- 78—81 **Иллюстрации. «Тирукурал. Праведность, мудрость, любовь» Древнетамильские афоризмы 1973**
Сухая игла
- Цикл «Высокое небо». 1974
Автолитография
- 83 **Бюракан. 47×51**
- 84 **Возвращенный аппарат. 48×50**
- 85 **Цветы на склоне холма. 47×50**
- 86 **Икар. 47×51**
- Цикл «Родина космонавтов». 1976—1978
Офорт
- 87 **Выход в открытый космос. 70×65**
- 88 **Дальняя космическая связь. 67×64**
- 89 **Звездное небо. 65×65**
- 90 **Иллюстрация к повести И. Мележа «Люди на болоте». 1974**
Сухая игла
- 91—94 **Иллюстрации к поэме Я. Купалы «Она и я». 1978**
Сухая игла, меццо-тинто
- 95—97 **Иллюстрации к белорусским легендам, преданиям, сказаниям «Древо любви». 1972**
Сухая игла, травление
- 98, 99 **Иллюстрации к балладам Ф. Шиллера. 1980**
Сухая игла, меццо-тинто
- 100, 101 **Иллюстрации к «Сонетам» Ф. Петрарки. 1982**
Тушь, перо
- 102 **«Азербайджанские народные сказки». Суперобложка**
- 103 **Пабло Неруда. Обложка**
- 104 **Рабиндранат Тагор. Рассказы Суперобложка. 1973**
Бумага, гуашь
- 105 **Пабло Неруда. Плакат**
- 106, 107 **Иллюстрации к «Избранному» Я. Коласа. 1982**
Офорт, сухая игла, меццо-тинто

Лидия Ильинична Акимова
Григорий Семенович
Островский

Г. Поплавский

Альбом

Редактор Г. П. Конечна
Художник А. А. Кузнецов
Художественный редактор
С. А. Лифатов
Фотограф П. М. Раяк
Технический редактор
Е. Б. Дацковская
Корректоры Е. Н. Куткина,
И. А. Шорсткина

ИБ № 982

Сдано в набор 22.11.85

Подписано в печать 21.07.86

Формат 60 × 90,8

Бумага мелованная 120 г.

Печать высокая

Гарнитура шрифта журнальная рубленая

Усл. п. л. 17,0. Усл. кр.-отт. 56,0

Уч.-изд. л. 16,605

Тираж 11 000. Зак. № 3158. Изд. № 3-421

Цена 4 р. 20 к.

Издательство «Советский художник»

125319, Москва, ул. Черняховского, 4а

Московская типография № 5

Союзполиграфпрома при

Государственном комитете СССР

по делам издательств, полиграфии

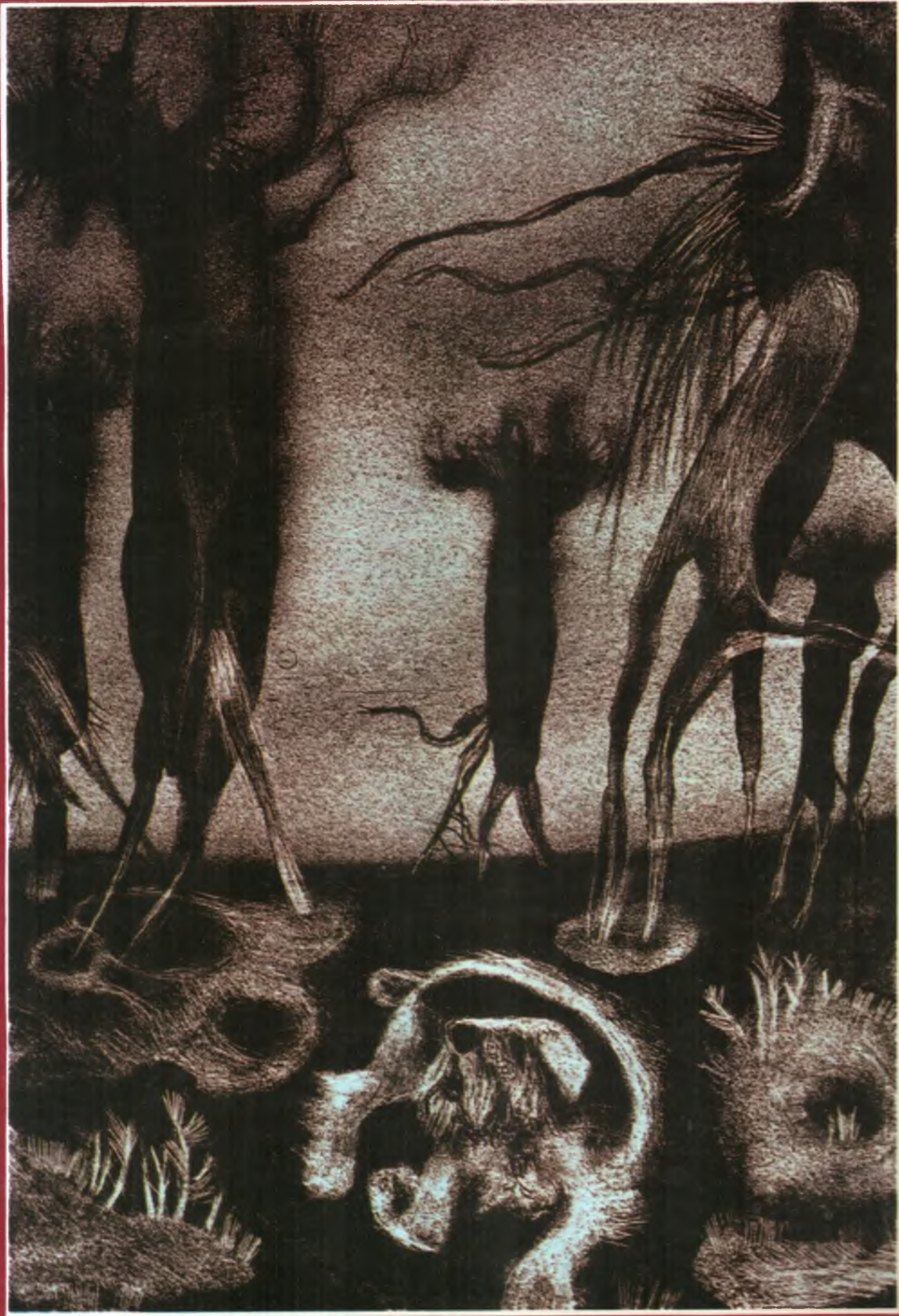
и книжной торговли.

129243 Москва, Мало-Московская, 21.

П $\frac{4903040000-077}{084(02)-86}$ 65-86 $\frac{76С}{А-39}$

С Издательство «Советский художник», 1986 г.





4 р. 20 к.



Мастера
советского
искусства

Г. ПОПЛАВСКИЙ